

Th1 - Quelles sont les grandes questions économiques et leurs enjeux actuels ?

~~Ch1- Les agents économiques et les différents types de biens et services~~

~~Ch2- Les décisions du consommateur et du producteur~~

Ch3- Les échanges économiques

Notions abordées :

- La spécialisation des producteurs et des pays, les échanges.
- Les différentes formes de monnaie et leurs fonctions.
- Circuit économique élémentaire.
- Troc, monnaie métallique, fiduciaire, scripturale, électronique..

Pour être capable :

- ~~• d'identifier les acteurs économiques et leurs fonctions ;~~
- ~~• de distinguer la nature des biens et services ;~~
- ~~• d'analyser ce que l'on entend par rationalité individuelle ;~~
- ~~• d'expliciter la notion d'utilité marginale ;~~
- de décrire les choix économiques à l'aide des concepts et principes fondamentaux du raisonnement économique (~~coût d'opportunité, utilité, rationalité, préférences, maximisation~~ *spécialisation, D.I.T., Loi de l'offre et de la demande...*);
- de définir les différentes fonctions de la monnaie..

Page 34, Doc. 1

Donnez les différentes formes d'échanges

Marchandises contre marchandises,

Marchandises contre travail,

Marchandises contre protection,

Marchandises contre monnaie.

Définition de l'échange. Pourquoi échange-t-on ?

L'échange est un mode de circulation de biens et services impliquant une évaluation, une négociation, un accord de deux volontés (Choix rationnel) et un transfert entre les parties.

Pourquoi ? Les agents économiques échangent dans le but de satisfaire un besoin.

On a jamais vu de chien faire de propos délibéré l'échange d'un os avec un autre chien

Dans tout autre art et manufacture, les effets de la division du travail sont les mêmes que ceux que nous venons d'observer dans la fabrique d'une épingle, quoiqu'en un grand nombre le travail ne puisse pas être aussi subdivisé ni réduit à des opérations d'une aussi grande simplicité.

Toutefois, dans chaque art, la division du travail, aussi loin qu'elle peut y être portée, donne lieu à un accroissement proportionnel dans la puissance productive du travail.

C'est cet avantage qui paraît avoir donné naissance à la séparation des divers emplois et métiers.



RICHESSSE
Production 
Productivité
FONDS PRIMITIF
DIVISION
DU Possible
TRAVAIL

Capacité  l'Homme 
Penchant
échanger
Naturel 
Reconstituer
Totalité Travail

Chaque
Toutes les
Opérations 
Production 
MAX 20 
240 MOINS
Capacité **1** seule
Doute **1** épingle



18 Opérations
10  
Moyenne
4.800
48.000 / jour

ADAM SMITH

Vidéo 5 : Division du travail, échange et nature de l'homme

Amine Adel BENGHERABI



Donnez les raisons qui poussent les hommes à se spécialiser.

Il n'est pas possible pour les individus de produire eux-mêmes tout ce dont ils ont besoin. ils se spécialisent dans une activité particulière dont les R leur permettront d'acheter ce dont ils ont besoin.

Définition de la spécialisation.

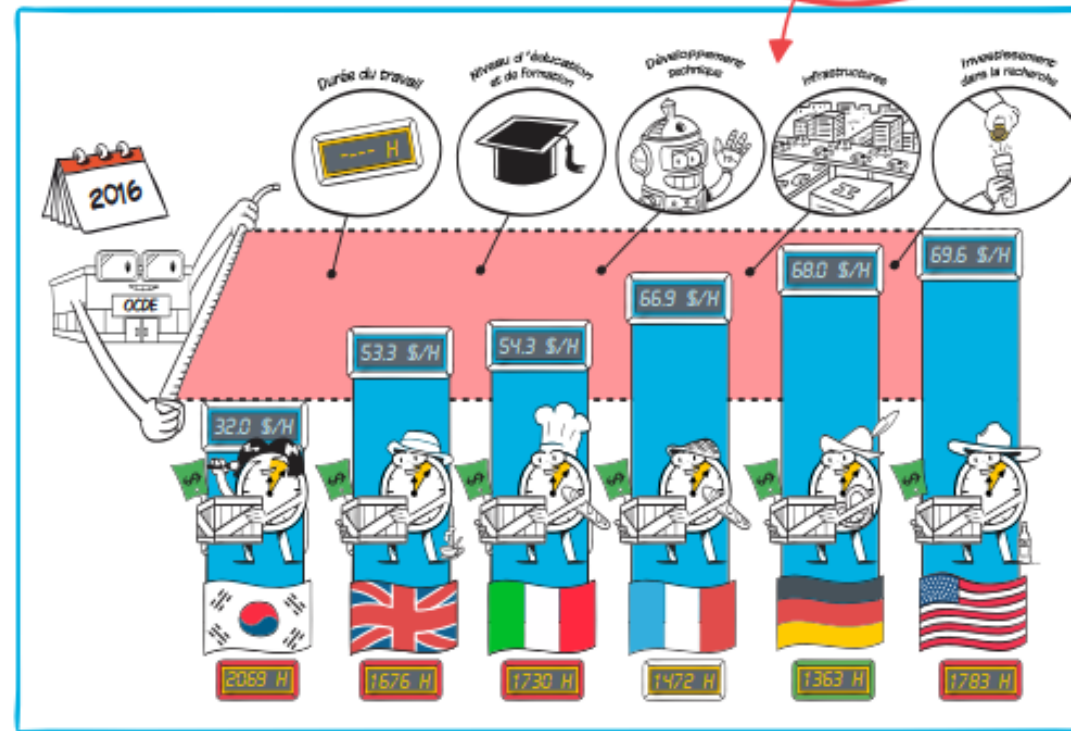
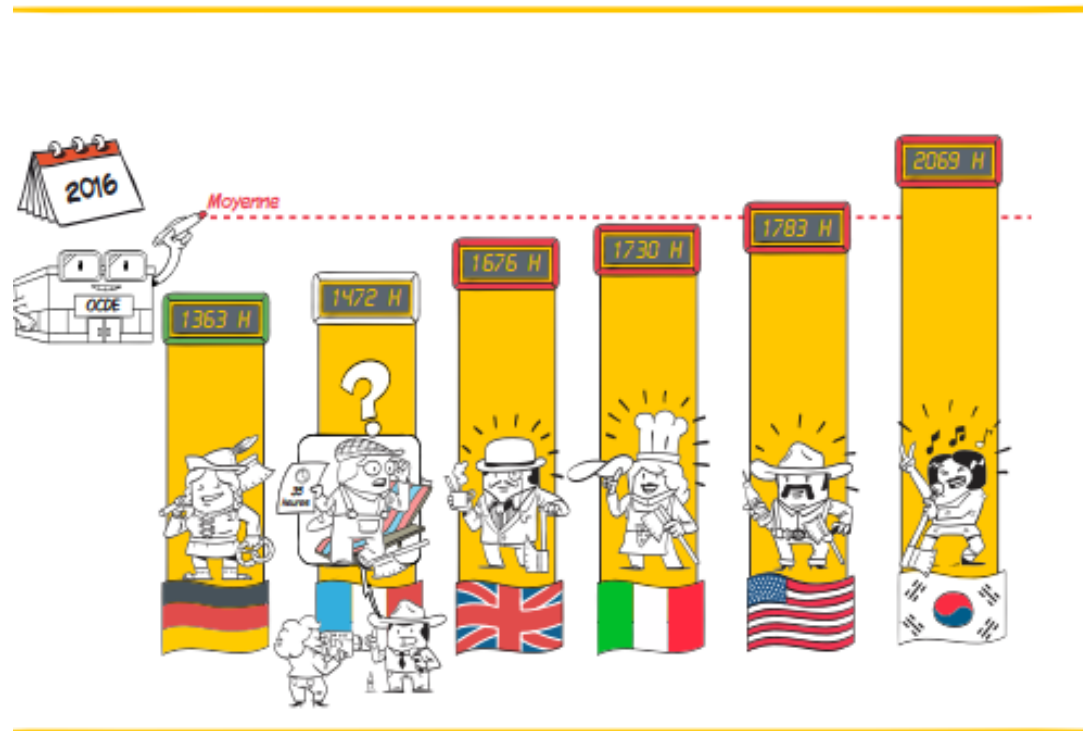
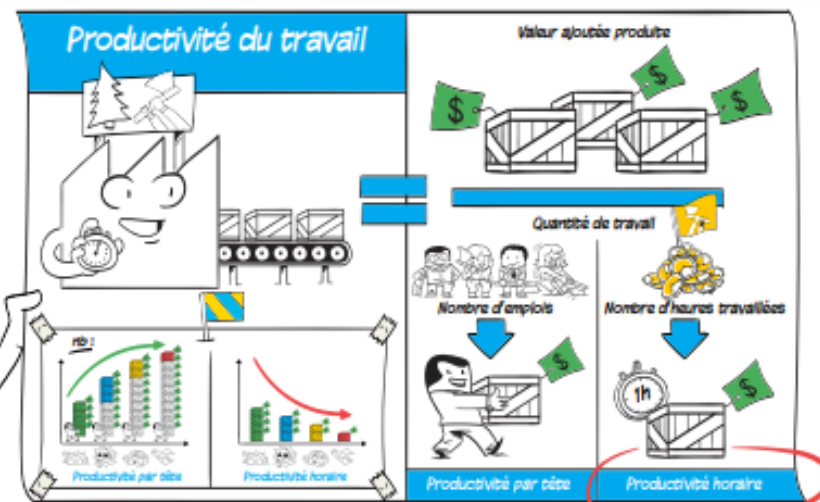
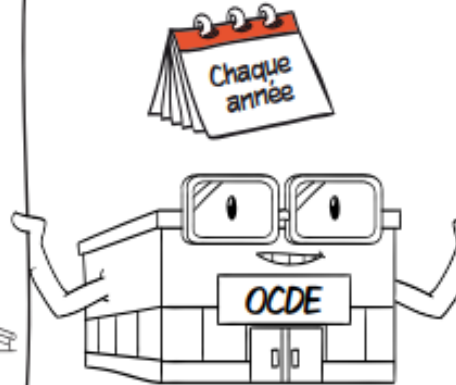
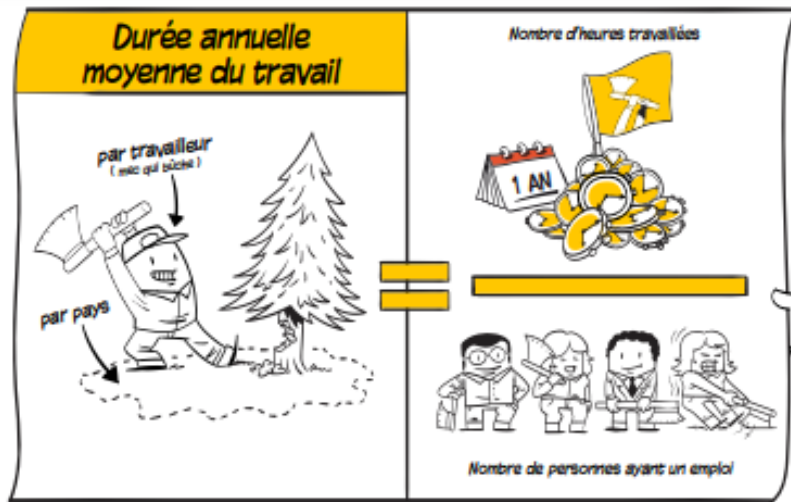
La spécialisation est le processus par lequel les individus ou les pays développent une activité pour laquelle ils disposent d'une compétence ou d'un avantage particulier.

Page 34, Doc. 2

Expliquez « Les économistes parlent de l'impact positif de la spécialisation sur la production »

Chacun se spécialisant, dans la P où il fait partie des meilleurs, la P totale : plus de maisons pourront être construites, plus de légumes seront cultivés, plus de vêtements seront fabriqués...

Ainsi, en se spécialisant dans le domaine dans lequel ils sont performants, les individus deviennent plus efficaces, ce qui permet d'accroître la productivité



Page 35, Doc. 3



Exposez les avantages de la spécialisation pour la 208





Exposez les avantages de la spécialisation pour la 208

La spécialisation a permis à la 208 de bénéficier des meilleurs spécialistes de leur domaine et ainsi faciliter sa montée en gamme en la dotant des dernières innovations technologiques.

Par ex: Magnetit Marelli pour le multimedia

Faurecia pour le pack acoustique

...



Les échanges entre pays

Page 36, Doc. 4

Expliquez ce qu'est la D.I.T. (Division Internationale du Travail)

La D.I.T. fait référence à la spécialisation des économies nationales dans des activités particulières à partir de(s) l'avantage(s) comparatif(s) de chaque pays.

Etudiez le lien entre DIT et échange

Cette division/spécialisation **impose** des échanges commerciaux. (pour satisfaire des besoins à partir de biens qui ne sont plus produits dans un pays)

La D.I.T. implique :

- l'abandon (total ou partiel) des activités les moins efficaces, (conurrencées par les importations)
- l'affectation des ressources ainsi libérées (hommes, capitaux, ressources naturelles) aux activités les plus efficaces, (dont le produit sera exporté).
- l'échange entre pays spécialisés. En échangeant, les pays vont pouvoir se procurer davantage de B&S que s'ils avaient tout produit eux-mêmes, et à moindre coût : c'est donc un gain à l'échange.

Page 36, Doc. 5 / **Précisez les spécialisations de la Côte d'Ivoire**
Production de noix de cajou et de cacao.

(alimentaire = satisfaction de besoins primaire)

Biens marchands, production agricole, secteur primaire

Page 37, Doc. 6 / **Analysez la situation de la France**

Selon le Figaro, en 2015, la France se trouve dans une position « intermédiaire entre deux groupes » [d'une part, l'Italie et l'Espagne, et, d'autre part, les États-Unis et le Royaume-Uni].

Bref, elle affiche un profil de production « généraliste ».

Les Pays « riches » se spécialisent dans les produits transformés (secteur secondaire) et/ou les services (secteur tertiaire)

Expliquez la différence de spécialisation entre pays pauvres et pays avancés.

Les pays les plus «avancés» ont des avantages comparatifs dans de nombreux domaines d'activité et peuvent ainsi dominer de multiples secteurs, car ils se trouvent à l'avant-garde de la technologie, de la finance et de la formation du capital humain. (Secteur secondaire et tertiaire)

Les pays pauvres ne se spécialisent que dans la production de leurs matières premières (leur principal avantage comparatif) qui sont à très faible valeur ajoutée (Secteur primaire)

Dites en quoi cette différence est source d'inégalité.

Puisque les pays « riches » sont spécialisés dans les domaines à forte valeur ajoutée alors que les pays les plus pauvres le sont dans ceux à faible valeur ajoutée, les pays riches récupèrent donc une part plus importante de la V.A. issue de la production.

Analysez le rôle de la spécialisation dans l'échange.

Expliquez la différence de spécialisation entre pays pauvres et pays avancés.

(Secteur secondaire et tertiaire)

(Secteur primaire)

très faible valeur ajoutée

Dites en quoi cette différence est source d'inégalité.

part plus importante de la V.A. issue de la production.

Analysez le rôle de la spécialisation dans l'échange.

Expliquez la différence de spécialisation entre pays pauvres et pays avancés.

Les pays les plus «avancés» ont des avantages comparatifs dans de nombreux domaines d'activité et peuvent ainsi dominer de multiples secteurs, car ils se trouvent à l'avant-garde de la technologie, de la finance et de la formation du capital humain. (Secteur secondaire et tertiaire)

Les pays pauvres ne se spécialisent que dans la production de leurs matières premières (leur principal avantage comparatif) qui sont à très faible valeur ajoutée (Secteur primaire)

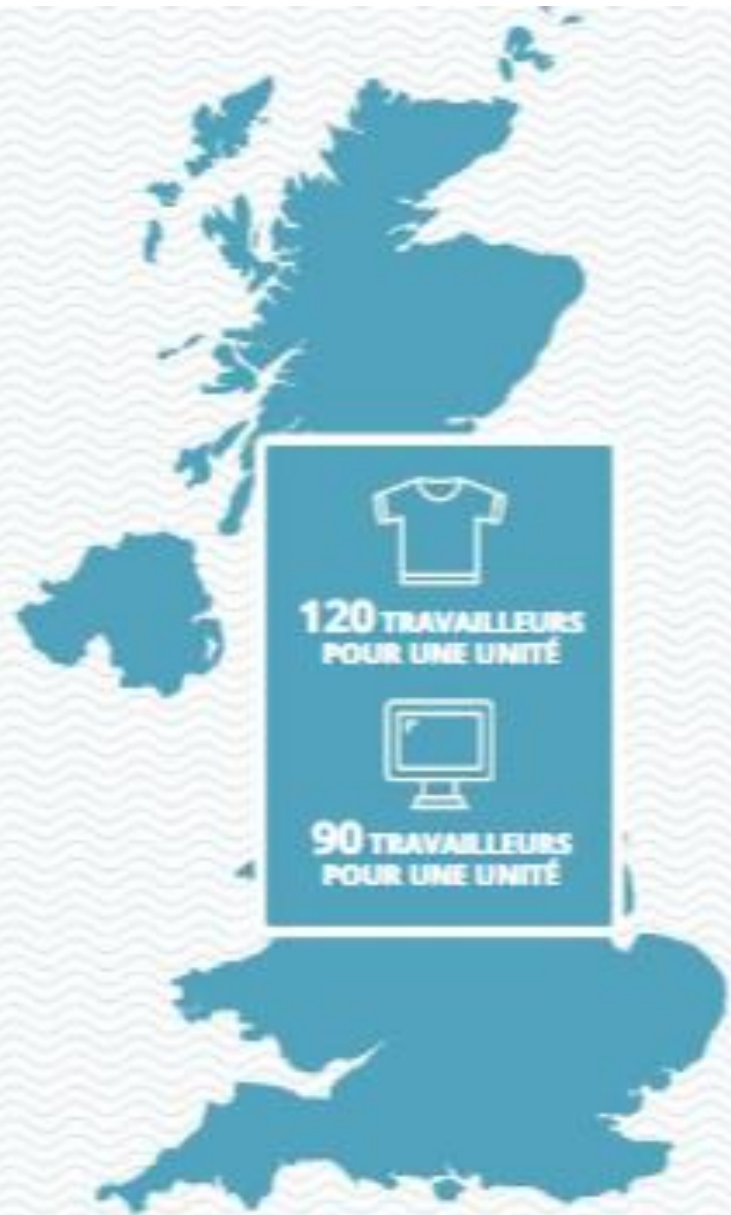
Dites en quoi cette différence est source d'inégalité.

Puisque les pays « riches » sont spécialisés dans les domaines à forte valeur ajoutée alors que les pays les plus pauvres le sont dans ceux à faible valeur ajoutée, les pays riches récupèrent donc une **part plus importante de la V.A. issue de la production.**

Analysez le rôle de la spécialisation dans l'échange.



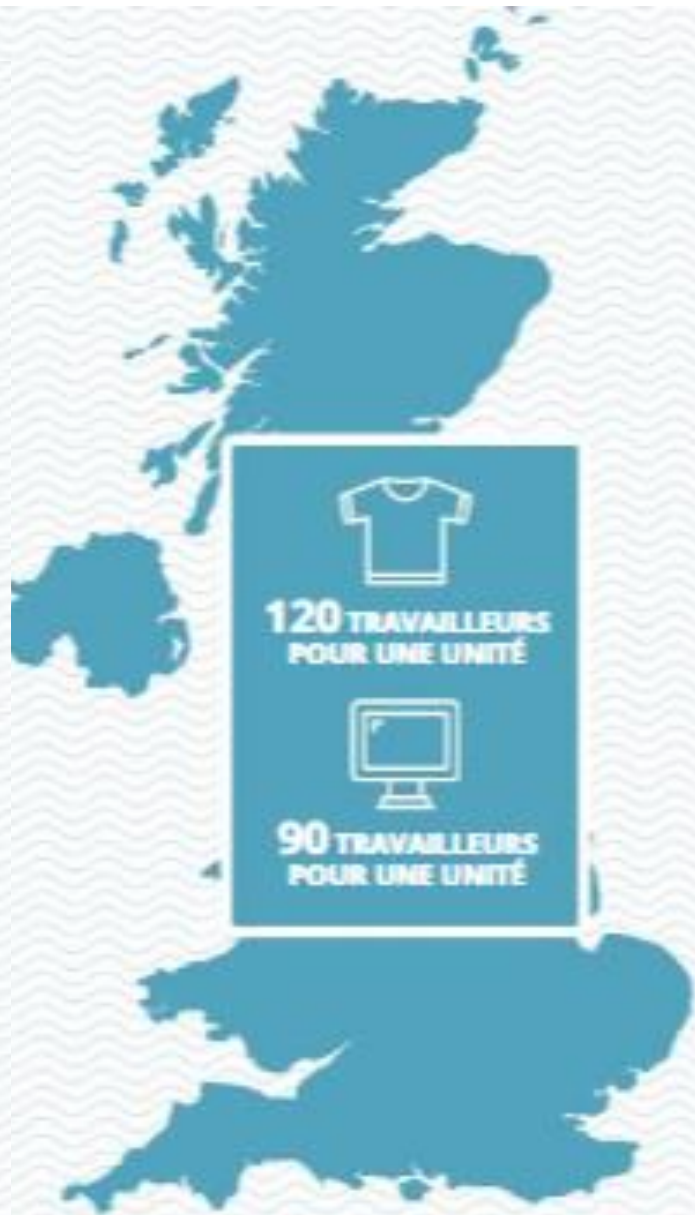
PORTUGAL



ANGLETERRE



PORTUGAL



ANGLETERRE

Expliquez la différence de spécialisation entre pays pauvres et pays avancés.

Les pays les plus «avancés» ont des avantages comparatifs dans de nombreux domaines d'activité et peuvent ainsi dominer de multiples secteurs, car ils se trouvent à l'avant-garde de la technologie, de la finance et de la formation du capital humain. (Secteur secondaire et tertiaire)

Les pays pauvres ne se spécialisent que dans la production de leurs matières premières (leur principal avantage comparatif) qui sont à très faible valeur ajoutée (Secteur primaire)

Dites en quoi cette différence est source d'inégalité.

Puisque les pays « riches » sont spécialisés dans les domaines à forte valeur ajoutée alors que les pays les plus pauvres le sont dans ceux à faible valeur ajoutée, les pays riches récupèrent donc une part plus importante de la V.A. issue de la production.

Analysez le rôle de la spécialisation dans l'échange.

La spécialisation impose l'échange puisque les pays qui abandonnent la production de biens ou services devront (pour satisfaire leurs besoins) acheter ces biens ou services auprès d'autres pays qui ont, eux, choisi de se spécialiser dans la production de ces biens.

II- Quels sont les moyens de l'échange ?

A) Le prix et le marché dans l'échange

Page 38, Doc. 8 / **Déduisez les rôles du prix dans l'échange (par exemple)**

- **Le prix représente la valeur monétaire d'un bien. Il est le résultat de la rencontre de l'offre et de la demande sur un marché.**
- **Le prix est un indicateur de rareté : un prix élevé signale que le produit existe en quantité limitée.**
- **Le prix est un signal sur la situation du marché : un prix élevé, signale que l'activité est rentable. Cela encourage d'autres entreprises à rejoindre le secteur.**
- **Le prix est un mécanisme incitatif : si la demande pour un bien augmente, le prix va donc augmenter, incitant les entreprises existantes à produire plus.**

Quels sont les 2 catégories d'agents économiques en présence sur un marché ?

Producteurs de pommes (Entreprises)

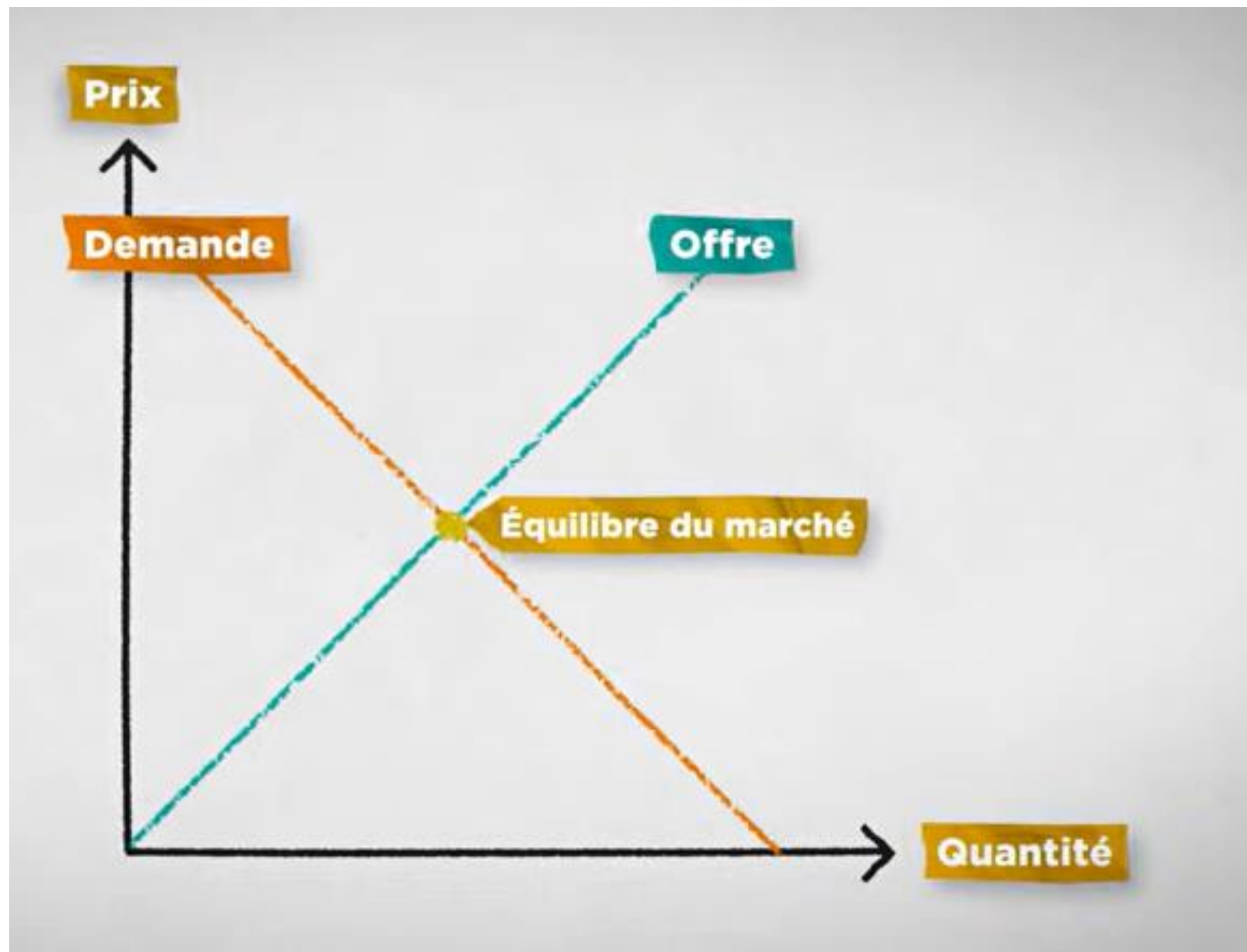
Clients achetant les pommes (Ménages)

Parmi ces 2 agents, lequel OFFRE la marchandise ?

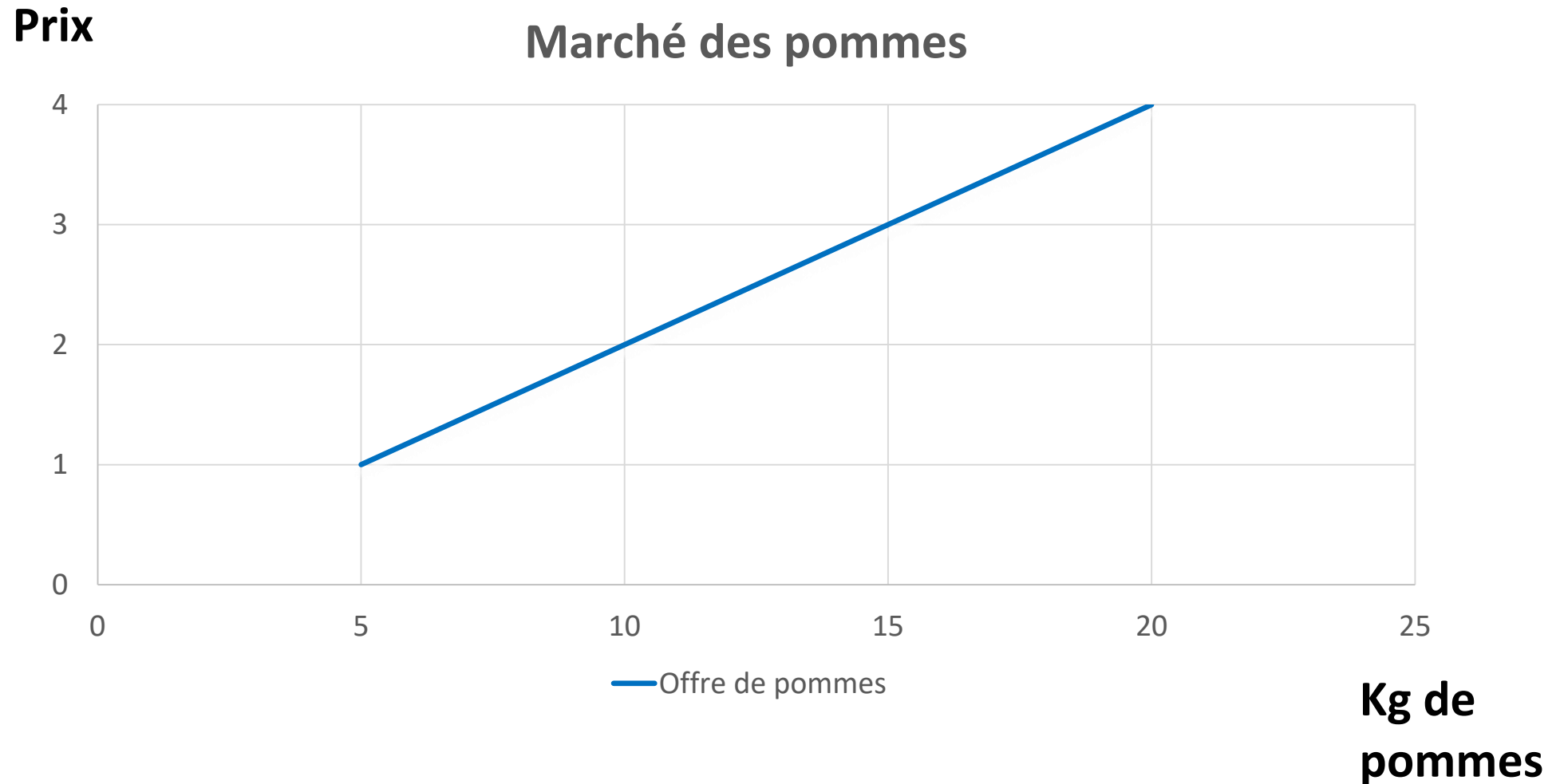
le **PRODUCTEUR**
(entreprise)

Parmi ces 2 agents, lequel DEMANDE la marchandise ?

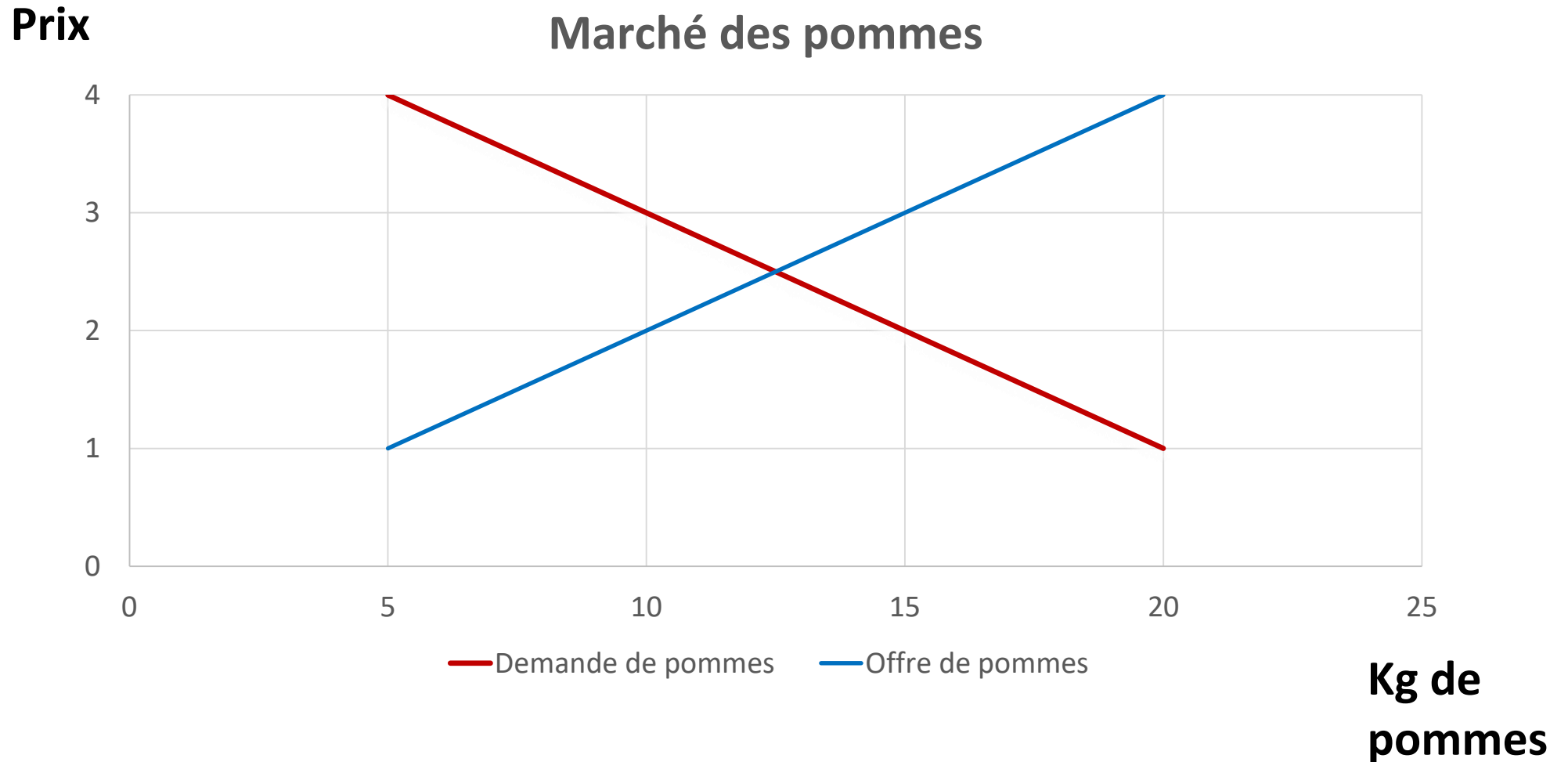
le **CONSOMMATEUR**
(ménage)



Tracez en rouge la courbe de la DEMANDE sur le graphe représentant le marché des pommes



Tracez en rouge la courbe de la DEMANDE sur le graphe représentant le marché des pommes



Complétez la loi de la DEMANDE

La **DEMANDE** :

Quand le prix ↗, la demande ↘

Quand le prix ↘, la demande ↗

Le prix du marché correspond au prix d'équilibre entre l'offre et la demande, il donne satisfaction au maximum d'acteurs

Commentez l'évolution de la courbe des prix de l'immobilier en vous aidant de la loi de l'offre et de la demande

Selon Les Notaire de France, globalement, sur la période 1998-2016, les prix suivent la même tendance sur le marché de l'immobilier ancien que ce soit pour les appartements ou les maisons.

Trois grandes phases se distinguent :

- 1998-2005 : hausse des prix, phase d'accélération jusqu'au pic atteint en 2005 à + 18 % sur les appartements et + 14 % sur les maisons ;
Hausse des prix certainement due à une hausse de la demande
- 2006-2009 : baisse des prix, phase de décélération ; avec des prix qui diminuent jusqu'à -7% et - 8 % respectivement pour les appartements et les maisons (crise des *subprimes*) ;
Baisse de la demande qui a entraînée une baisse des prix
- 2010-2016 : reprise de la hausse des prix pendant 2 ans puis stabilisation des prix
Retour à un prix d'équilibre / Rencontre de l'offre et de la demande

B-Les marchés, lieux des échanges

Page 39, Doc. 10

Complétez le tableau ci-dessous :

Marché	Objet d'échange sur ce marché	Acteurs sur ce marché
Marché des biens et services	Les biens et services (Prix)	- Offreurs = Entreprises - Demandeurs = Ménages
Marché du travail	Le travail (Salaire)	- Offreurs = ménages - Demandeur = Entreprise, APU, Asso., IFB, Reste du Monde
Marché des capitaux	L'épargne / Fonds disponibles (Taux d'intérêt (i))	- Offreurs = agents à capacité de financement 'Ménage , E, ... - Demandeurs = agents à besoin de financement 'Ménage , E, ... INTERMEDIAIRE : Banques ou IFB

Marché =

lieu réel ou fictif où se rencontrent l'offre et la demande.

De cette confrontation nait un prix d'équilibre.



Marché =

lieu réel ou fictif où se rencontrent l'offre et la demande.

De cette confrontation naît un prix d'équilibre.





La monnaie, intermédiaire des échanges

Page 40, Doc. 12, 13 et 14

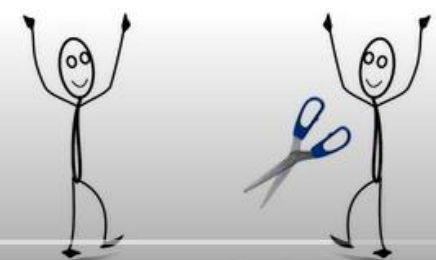
Etablissez le lien entre échange et monnaie

La monnaie est la contrepartie de l'échange.

Les fonctions de la monnaie

Fonctions de la monnaie	Explication	Avantages par rapport au troc
Moyen de paiement	Facilite les échanges	Pas besoin de double coïncidence des besoins

Troc



0:21 / 4:28

The image shows a video player interface. At the top, the title 'Les fonctions de la monnaie' is displayed. Below it is a table with three columns: 'Fonctions de la monnaie', 'Explication', and 'Avantages par rapport au troc'. The first row contains the text 'Moyen de paiement', 'Facilite les échanges', and 'Pas besoin de double coïncidence des besoins'. Below the table, there is a video player showing two stick figures. One figure is holding a pair of scissors, and the other is holding a stick. The word 'Troc' is written to the left of the figures. At the bottom of the video player, there is a progress bar and a timestamp '0:21 / 4:28'. The video player interface includes standard controls like play, pause, volume, and full screen.

Les fonctions de la monnaie

Fonctions de la monnaie	Explication	Avantages par rapport au troc
Moyen de paiement	Facilite les échanges	Pas besoin de double coïncidence des besoins
Réserve de valeur	Permet de différer la consommation dans le temps	Épargne possible
Unité de compte	Exprime le prix de l'ensemble des biens dans la même unité	Réduction du nombre de prix relatifs, agrégation de biens et services

Les fonctions de la monnaie

Instrument d'échange

Exemple : 1 pomme contre 2 €

Unité de compte

(mesure de valeur :
étalon)

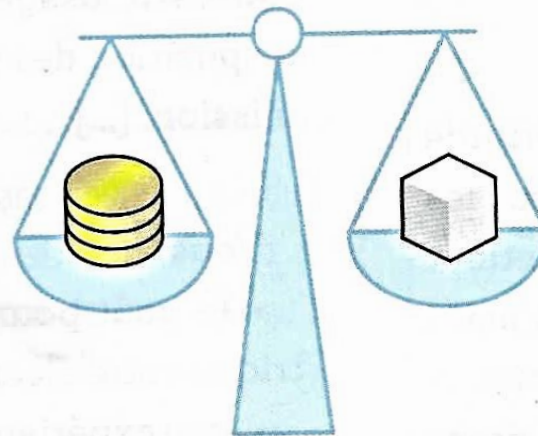
Exemple : ce B vaut x€

Réserve de valeur

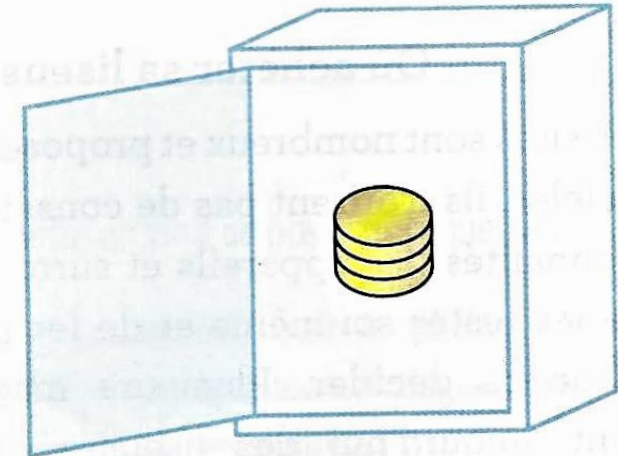
Exemple :
permet des achats futurs



Moyen d'échange
(achats)



Unité de compte
(fixation des prix)



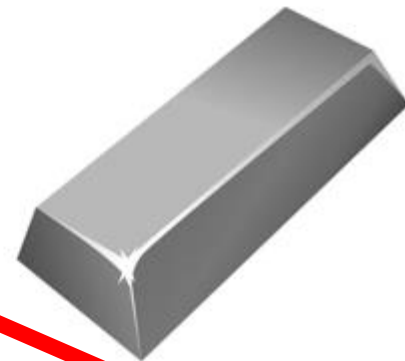
Réserve de valeur
(épargne)

Les formes de la monnaie

Evolution historique



Evolution historique



Les formes de la monnaie

Formes de la monnaie	Support	En % des moyens de paiement (2010)
Monnaie fiduciaire	Monnaie divisionnaire : pièces de monnaie	5 %
	Billets	



Lire (k)

Formes de la monnaie	Support	En % des moyens de paiement (2010)
Monnaie scripturale	Monnaie dématérialisée : dépôts à vue. Circule par chèques, virements, cartes bancaires, etc.	95 %



Les formes actuelles de la monnaie

Marchandises (troc)

Métallique (pièces d'or)

Divisionnaire

Exemple : les pièces €

Fiduciaire

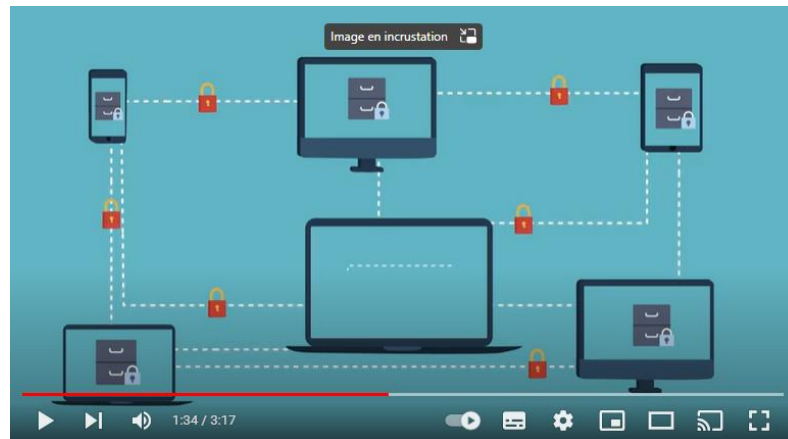
Exemple : les billets

Scripturale

Exemple : les virements

Monnaie marchandise	Monnaie métallique ou divisionnaire	Monnaie papier ou fiduciaire	Monnaie scripturale
Sucre, blé, sel, métal, riz, etc.	Pièces métalliques en euro : 1 c, 2 c, 5 c, 10 c, 20 c, 50 c, 1 euro, 2 euros	Billets de banque en euro : 5 euros, 10 euros, 20 euros, 50 euros, 100 euros, 200 euros	Montants portés sur les comptes à vue tenus dans les banques, les Centres de chèques postaux, les Caisses nationales d'épargne, chez les comptables du Trésor
	Émise en France par le Trésor	Émise par la Banque de France	Transmission par chèque ou virement

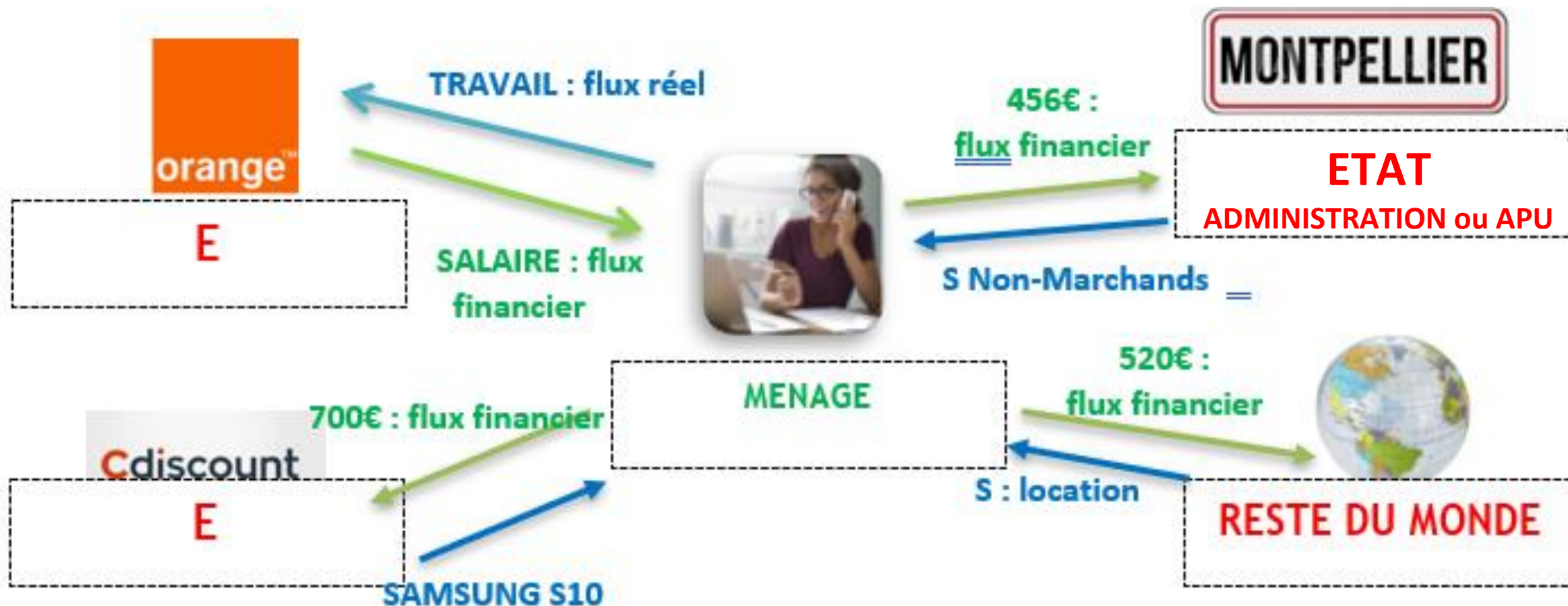
Le Bitcoin est-il une monnaie comme les autres ?



Complétez le schéma suivant



Complétez le schéma suivant



Si Jeannette perdait son emploi, quelles seraient les conséquences pour les autres agents économiques ?

Si Jeannette (Ménage) perd son emploi :

- \downarrow de son R = \downarrow C.

Si C \downarrow = \downarrow CA des E donc \downarrow bénéfices

Si bénéfices \downarrow = \downarrow nombre de salariés et de la P

- \downarrow de ses achats vers le Reste du monde.
- \downarrow de la C et de la P = \downarrow impôts donc = \downarrow recettes de l'Etat

Précisez la notion d'interdépendance entre les agents économiques :

Les agents économiques sont liés les uns aux autres : une décision ou un évènement d'un agent aura des conséquences sur (tous) les autres agents économiques.

Définition :

Les différents secteurs institutionnels (agents économiques) interagissent entre eux. A l'occasion de ces échanges ils génèrent des flux (monétaires / réels)

APPLICATIONS / Page 39, Doc. 11

Nommez les marchés présentés dans ces documents et trouvez les biens échangés sur chacun de ces marchés.

Marché	Objet d'échange sur ce marché	Acteurs sur ce marché
Marché des biens et services (Vente de liseuse)	Les biens et services (liseuses) (Prix)	Offreur : Ent : Fabricant de Liseuse Demandeur : : ménage = Agent qui verse un flux financier // besoin
Marché du travail		
Marché des capitaux		

APPLICATIONS / Page 39, Doc. 11

Nommez les marchés présentés dans ces documents et trouvez les biens échangés sur chacun de ces marchés.

Marché	Objet d'échange sur ce marché	Acteurs sur ce marché
Marché des biens et services (Vente de liseuse)	Les biens et services (liseuses) (Prix)	Offreur : Ent : Fabricant de Liseuse Demandeur : : ménage = Agent qui verse un flux financier // besoin
Marché du travail (Offre d'emploi Technicien)	Le travail (Offre d'emploi) (Salaire)	Offreur : Ménage (Flux réel : Service = Force de Travail) Demandeur : Entreprise ORANGE = Agent qui verse un flux financier (le salaire) // paie le besoin de RH
Marché des capitaux (Apple / Bourse Wallstreet)	Le financement (Titres, actions) (Taux d'intérêt (i))	-Demandeurs = agents à besoin de financement / Ent : Apple -Offreurs = agents à capacité de financement (qui peuvent « épargner »/ Mettre Fininvestisse dans des actions

En économie, qu'appelle-t-on la demande ? **De qui émane-t-elle ?**

En économie, la demande désigne la quantité d'un produit ou d'un service demandé par les acheteurs à un niveau de prix donné.

La demande émane des acheteurs (souvent les ménages, mais cela peut être les entreprises ou...)

NB ne pas confondre Offre et Demande :

La demande est intimement liée à l'offre : ils forment à eux deux la théorie de l'offre et de la demande. (mais il ne faut pas les confondre).

Citez les conséquences d'une baisse de la demande sur les agents économiques

Toute variation de la demande implique une hausse ou une baisse du prix du marché qui doit permettre de parvenir à un nouvel équilibre.

↓ de la demande (Ménages)

= ↓ du prix d'équilibre

↓ du prix d'équilibre = ↓ du nombre de producteurs (E)

↓ du nombre de producteurs (E) = ↓ emplois

Donc chômage = baisse du pouvoir d'achat des ménages

La consommation des ménages est-elle toujours positive pour l'économie ? Justifiez votre réponse ?

A: Justifiez votre réponse ?

E: Une baisse de la demande due à une réduction du pouvoir d'achat des ménages est négative car elle peut entraîner l'économie dans un cercle vicieux.

I: En effet la \downarrow de la demande (due à une baisse du pouvoir d'achat des Ménages) = \downarrow du prix d'équilibre / \downarrow du prix = \downarrow du nombre de producteurs (E) / \downarrow du nombre de producteurs (E) = \downarrow emplois / Donc chômage = baisse du pouvoir d'achat des ménages = Cercle vicieux.

Par exemple : Quand les impôts ou taxes augmentent, cela réduit le pouvoir d'achat des ménages qui vont diminuer leurs consommations, ce qui peut enclencher le cercle vicieux.

CORRECTION A VENIR BASEE SUR VOS TRAVAUX D'ARGUMENTATION

E: Une baisse de la demande peut avoir un effet négatif sur la plupart des agents économiques de l'économie.

I: En effet la Si C \downarrow = \downarrow CA des E donc \downarrow bénéfices / Si bénéfices \downarrow = \downarrow de la P et du nombre de salariés (ménages). \downarrow de la C et de la P = \downarrow impôts et taxes donc = \downarrow recettes de l'Etat.

Par exemple : Inflation \rightarrow baisse de la demande = Cais \rightarrow redistribuée au / service de la

A:

E: Une baisse de la demande due à une évolution de la consommation des ménages peut être positive pour l'économie.

En effet Lorsque les ménages (la demande) décident de ne plus consommer un produit car il ne correspond plus aux critères qui lui permettent de satisfaire son besoin (qualité, danger, mode, tendance, évolution technologique...), alors il va reporter sa consommation sur une autre produit. Produit qui peut être plus cher, plus intéressant pour les offreur, plus de CA, plus de mare, plus de bénéfice. Ce remplacement de a demande peut de fait générer plus d'impôt et de Taxe (TVA) pour l'Etat...

I: Par exemple : Certains consommateurs n'achètent plus les produits au nutriscore D, mais achètent des produits Bio à la place.
Certains ménages n'achètent plus de voitures à essence mais plutôt des voitures électriques

La consommation des ménages est-elle toujours positive pour l'économie ? Justifiez votre réponse ?

A: OUI la consommation des ménages est positive pour l'économie.

E: Car une baisse de la demande est négative pour l'économie. En effet la baisse de la demande (due à une baisse du pouvoir d'achat des Ménages) due à une réduction du pouvoir d'achat des ménages est négative car elle peut entraîner l'économie dans un cercle vicieux.

Une \downarrow de la demande = \downarrow du prix d'équilibre / \downarrow du prix = \downarrow du nombre de producteurs (E) / \downarrow du nombre de producteurs (E) = \downarrow emplois / Donc chômage = baisse du pouvoir d'achat des ménages = Cercle vicieux.

I: Prendre une info sur le document /// PIB /// Emploi

Par exemple : Selon le document de BFM de mars 2023,

A: Une baisse de la demande peut avoir un effet négatif sur la plupart des agents économiques donc sur l'économie.

E: En effet la Si C \downarrow = \downarrow CA des E donc \downarrow bénéfices / Si bénéfices \downarrow = \downarrow de la P et du nombre de salariés (ménages). \downarrow de la C et de la P = \downarrow impôts et taxes donc = \downarrow recettes de l'Etat.

I: Par exemple : Inflation et baisse de la demande = Crise économique au Venezuela...

A: Une baisse de la demande due à une évolution de la consommation des ménages peut être positive pour l'économie.

E: En effet Lorsque les ménages (la demande) décident de ne plus consommer un produit car il ne correspond plus aux critères qui lui permettent de satisfaire son besoin (qualité, danger, mode, tendance, évolution technologique...), alors il va reporter sa consommation sur une autre produit. Produit qui peut être plus cher, plus intéressant pour les offreur, plus de CA, plus de marge, plus de bénéfice. Ce remplacement de la demande peut de fait générer plus d'impôt et de Taxe (TVA) pour l'Etat...

I: Par exemple : Certains consommateurs n'achètent plus les produits au nutriscore D, mais achètent des produits Bio à la place.
Certains ménages n'achètent plus de voitures à essence mais plutôt des voitures électriques

En 2018, une nouvelle prime à la casse est entrée en vigueur sous le nom de prime à la conversion. Cette prime concerne les voitures essence ou diesel pour l'achat d'une voiture neuve ou d'occasion dans le cadre de la transition écologique.

Issue de la Loi de Transition Énergétique, la prime à la casse a pour but d'aider les ménages à remplacer un vieux véhicule polluant par une voiture plus récente à faible émission de dioxyde de carbone et de particules fines.

Montants de la Prime à la Casse				Valable en 2020
Nouveau taux CO2 Barème WLTP mars 2020				
	Voiture électrique ≤ 20g/km CO2	Voiture Hybride entre 31g et 50g/km CO2	Diesel / Essence ≤ 144g/km CO2 Crit'Air 1, Crit'Air 2*	
foyer modeste / gros rouleur -	5000 € <small>(80% du prix d'achat)</small>	5000 €* <small>(80% du prix d'achat)</small>	3000 € <small>(60% du prix d'achat)</small>	
foyer RFR ≤ 13 489€/part	2500 €	2500 €*	1500 €	
foyer 5 premiers déciles	2500 €	2500 €*	0 €	
foyer 5 derniers déciles	2500 €	0 €	0 €	

* première immatriculation après le 01/09/2019 pour les véhicules Crit'Air 2.
 * revenu fiscal de référence ≤ 6000€/part ou ≤ 13489€/part obligés à de longs déplacements professionnels (>160km/jour ou >1200km/mois).
 * hybrides rechargeables ayant plus de 40km, voire 50km d'autonomie électrique, selon la norme retenue.

 LegiPermis 
 Service Permis et Véhicules

A L'ORAL

Quel agent a pris cette décision de « prime à la casse

Etat

Quel agent peut bénéficier de cette aide ?

Ménage




Quelles sont les conséquences sur les agents économiques si de nombreux ménages profitent de cette prime ?

=  du prix = hausse de la demande (des ménages) = ...


Peut-on dire que cette mesure vise à soutenir la demande ? Justifiez votre réponse.

Un prime (qui baisse le prix de vente) peut être assimilée à une hausse du pouvoir d'achat des ménages.

Sur ce marché la demande émane des ménages donc cette mesure vise à soutenir la demande.

Montants de la Prime à la Casse				Valable en 2020
Nouveau taux CO2 Barème WLTP mars 2020				
	Voiture électrique ≤ 25g/km CO2	Voiture Hybride entre 21g et 50g/km CO2	Diesel / Essence ≤ 144g/km CO2 Crit'Air 1, Crit'Air 2*	
foyer modeste / gros rouleur - RFR ≤ 13 489€/part	5000 € (80% de prix d'achat)	5000 €* (80% de prix d'achat)	3000 € (50% de prix d'achat)	3000 € (50% de prix d'achat)
foyer 5 premiers déciles	2500 €	2500 €* <small>si revenu fiscal de référence ≤ 12000€</small>	1500 €	0 €
foyer 5 derniers déciles	2500 €	0 €	0 €	0 €

* première immatriculation après le 01/09/2019 pour les véhicules Crit'Air 2.
* revenu fiscal de référence ≤ 6000€/part ou ≤ 13489€/part obligés à des coûts déplacements professionnels (450€/jour ou 1200€/mois).
* hybrides rechargeables ayant plus de 45km, voire 50km d'autonomie électrique, selon la norme retenue.

 LegiPermis Sécurité Routière et Législation

FIN