



## Thème 7 :

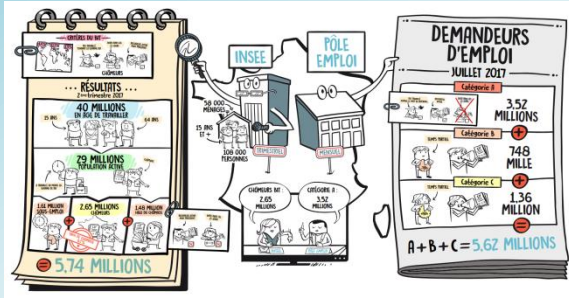
# Quelle est l'influence de l'Etat sur l'évolution de l'emploi et du chômage ?

- **Etudier l'activité et le chômage**
- **Analyser l'offre et la demande de travail**
- **Identifier les différentes politiques de l'emploi**



## Chapitre 5 : Activité et chômage

- **Comment définir l'activité et le chômage ?**
- **Comment mesurer le chômage ?**
- **Quelles sont les différentes formes de chômage ?**



## Vidéo : Comment mesure-t-on le chômage ?

### ■ Q1 : Distinguez les critères du chômage selon l'Insee et selon Pôle emploi.

Pour mesurer le chômage, l'Insee applique les critères du BIT : un chômeur est une personne sans emploi, immédiatement disponible pour travailler et à la recherche d'un emploi.

Pour être considéré comme chômeur au sens de Pôle emploi, il faut ne pas avoir travaillé du tout au cours du mois passé être disponible pour travailler et être inscrit à Pôle emploi.

→ Ces deux définitions sont proches mais comme l'inscription à Pôle emploi résulte d'une démarche administrative, il y a parfois des divergences de résultats.

### ■ Q2 : Déterminez l'intérêt de privilégier la mesure du chômage au sens du BIT.

Les critères du BIT sont communs à tous les pays et permettent ainsi d'effectuer des comparaisons entre pays.

### ■ Q3 : Expliquez comment procède l'Insee pour calculer le nombre de chômeurs.

Le nombre de chômeurs est calculé par l'Insee tous les trimestres, à partir de l'enquête Emploi, dont l'objectif principal est de mesurer le chômage au sens du BIT.

La mesure du chômage au sens du BIT repose sur les déclarations factuelles des personnes interrogées dans l'enquête Emploi.

# 1) Comment définir l'activité et le chômage ?

## A) Le concept d'activité : la population active

### Doc 1 : Les composantes de la population active

La population active regroupe la population active occupée, ainsi que les chômeurs à la recherche active d'un emploi. La population active occupée au sens du BIT (Bureau international du travail) comprend les personnes (âgées de 15 ans ou plus) ayant travaillé (ne serait-ce qu'une heure) au cours d'une semaine donnée. Elle comprend aussi les personnes pourvues d'un emploi mais qui en sont temporairement absentes pour un motif comme la maladie (moins d'un an) ou des congés payés. *financespubliques.fr*

Les inactifs sont par convention les personnes qui ne sont ni en emploi (au sens du BIT) ni au chômage. *Insee*

### ■ Q4 : Distinguez un actif d'un inactif.

Les actifs sont des personnes qui **ont un emploi ou qui en recherchent un (les chômeurs)**, alors que les inactifs **n'ont pas d'emploi, et ne cherchent pas à en avoir.**

### Doc 1 : Les composantes de la population active

La population active regroupe la population active occupée, ainsi que les chômeurs à la recherche active d'un emploi.

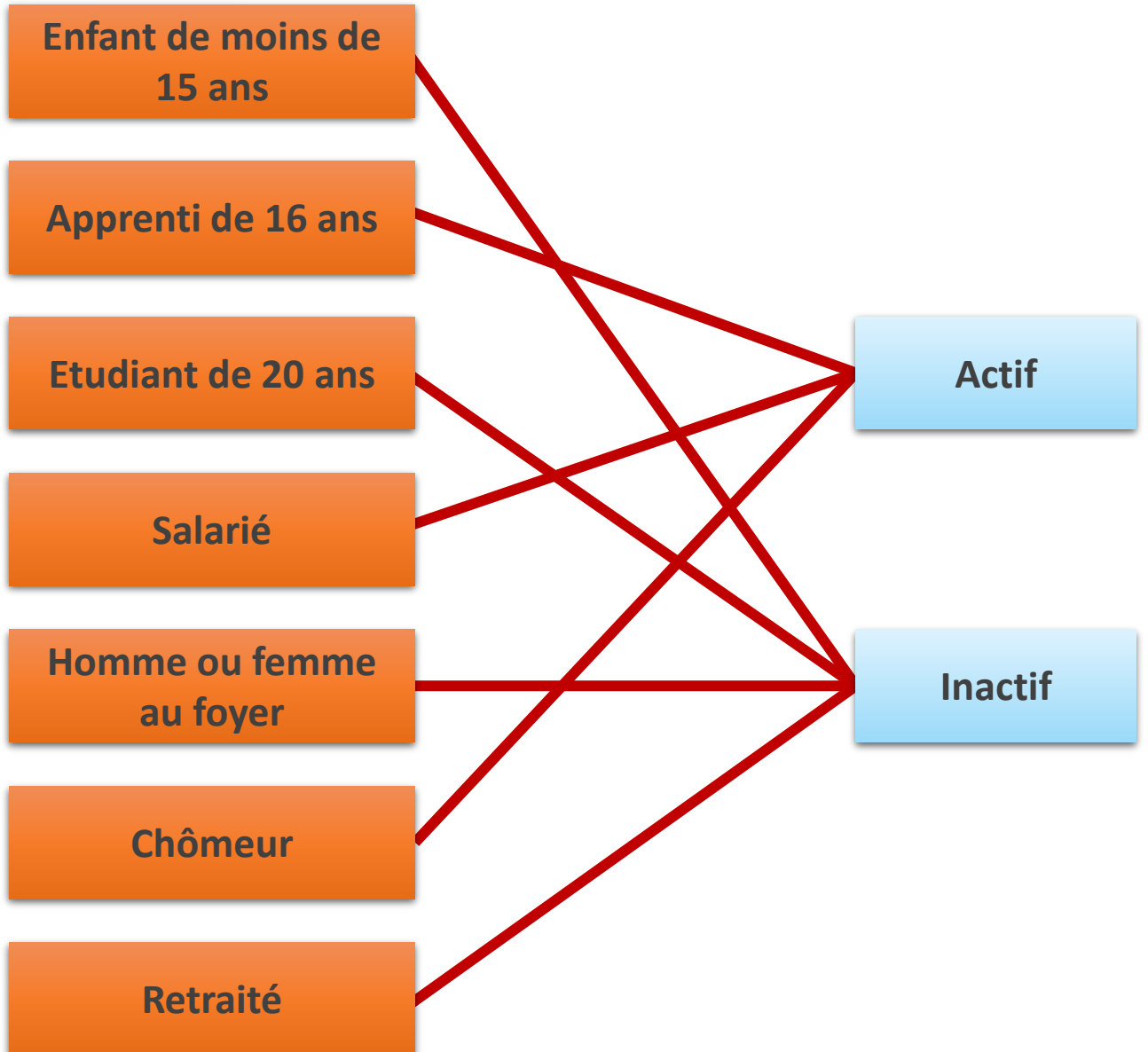
La population active occupée au sens du BIT (Bureau international du travail) comprend les personnes (âgées de 15 ans ou plus) ayant travaillé (ne serait-ce qu'une heure) au cours d'une semaine donnée. Elle comprend aussi les personnes pourvues d'un emploi mais qui en sont temporairement absentes pour un motif comme la maladie (moins d'un an) ou des congés payés.

*financespubliques.fr*

Les inactifs sont par convention les personnes qui ne sont ni en emploi (au sens du BIT) ni au chômage.

*Insee*

■ Q5 : Reliez chacune des catégories ci-dessous à son statut :



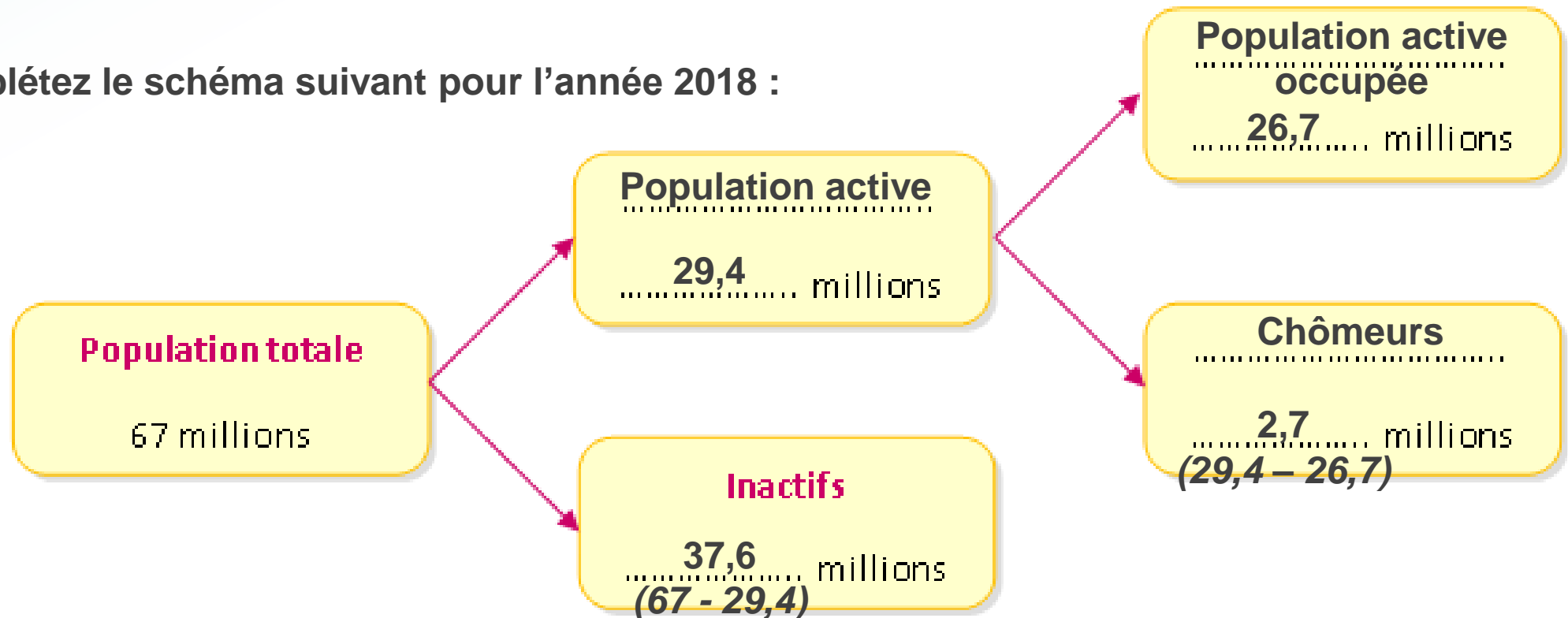
## Doc 2 : L'évolution de la population active en France

(En millions de personnes)	2018
Population totale	67
Population active	29,4
Population active occupée	26,7

En 2018, en France, 71,9 % des personnes âgées de 15 à 64 ans [population considérée en âge de travailler par l'Insee] sont actives au sens du Bureau international du travail (BIT), qu'elles aient un emploi ou soient au chômage.

*Une photographie du marché du travail en 2018  
Insee première, 5 mars 2019*

- Q6 : Complétez le schéma suivant pour l'année 2018 :



## B) La définition du chômage

### Doc 3 : Le chômeur au sens du Bureau International du Travail (BIT)

Selon le BIT, un chômeur est une personne en âge de travailler (15 ans ou plus) qui répond simultanément à trois conditions :

- être sans emploi, c'est à dire ne pas avoir travaillé au moins une heure durant une semaine de référence ;
- être disponible pour prendre un emploi dans les 15 jours ;
- avoir cherché activement un emploi dans le mois précédent ou en avoir trouvé un qui commence dans moins de trois mois.

Un chômeur au sens du BIT n'est pas forcément inscrit à Pôle Emploi (et inversement).

*Insee*

### ■ Q7 : Complétez le tableau ci-dessous :

	Chômage ?	Justification
Arthur vient de terminer une mission d'intérim et recherche à présent une nouvelle mission.	Non	Arthur a travaillé au moins une heure durant la semaine de référence.

Une personne **inactive** sur le plan économique est, conformément à la définition de l'[Organisation internationale du travail](#), une personne qui ne fait pas partie de la [population active](#). L'inactif n'est donc ni salarié ni [chômeur](#). **La population inactive comprend, par exemple, les enfants en âge préscolaire, les enfants scolarisés, les étudiants, les retraités et les personnes occupées par des obligations familiales**, pour autant que ces personnes n'exercent absolument aucune activité professionnelle et ne soient ni disponibles sur le marché du travail ni activement à la recherche d'un emploi. **Certains inactifs peuvent être en âge de travailler.**

## B) La définition du chômage

### Doc 3 : Le chômeur au sens du Bureau International du Travail (BIT)

Selon le BIT, un chômeur est une personne en âge de travailler (15 ans ou plus) qui répond simultanément à trois conditions :

- être sans emploi, c'est à dire ne pas avoir travaillé au moins une heure durant une semaine de référence ;
- être disponible pour prendre un emploi dans les 15 jours ;
- avoir cherché activement un emploi dans le mois précédent ou en avoir trouvé un qui commence dans moins de trois mois.

Un chômeur au sens du BIT n'est pas forcément inscrit à Pôle Emploi (et inversement).

*Insee*

### ■ Q7 : Complétez le tableau ci-dessous :

	Chômage ?	Justification
Arthur vient de terminer une mission d'intérim et recherche à présent une nouvelle mission.	Non	Arthur a travaillé au moins une heure durant la semaine de référence.
Lauréenn est une femme au foyer qui s'occupe de ses 3 enfants.	Non	Lauréenn ne recherche pas d'emploi.
Valentine, sans emploi depuis 1 an, vient d'être recrutée par une entreprise. Elle prendra ses fonctions dans 1 mois.	Oui	Valentine est sans emploi, disponible, et a trouvé un emploi qui commence dans moins de 3 mois.



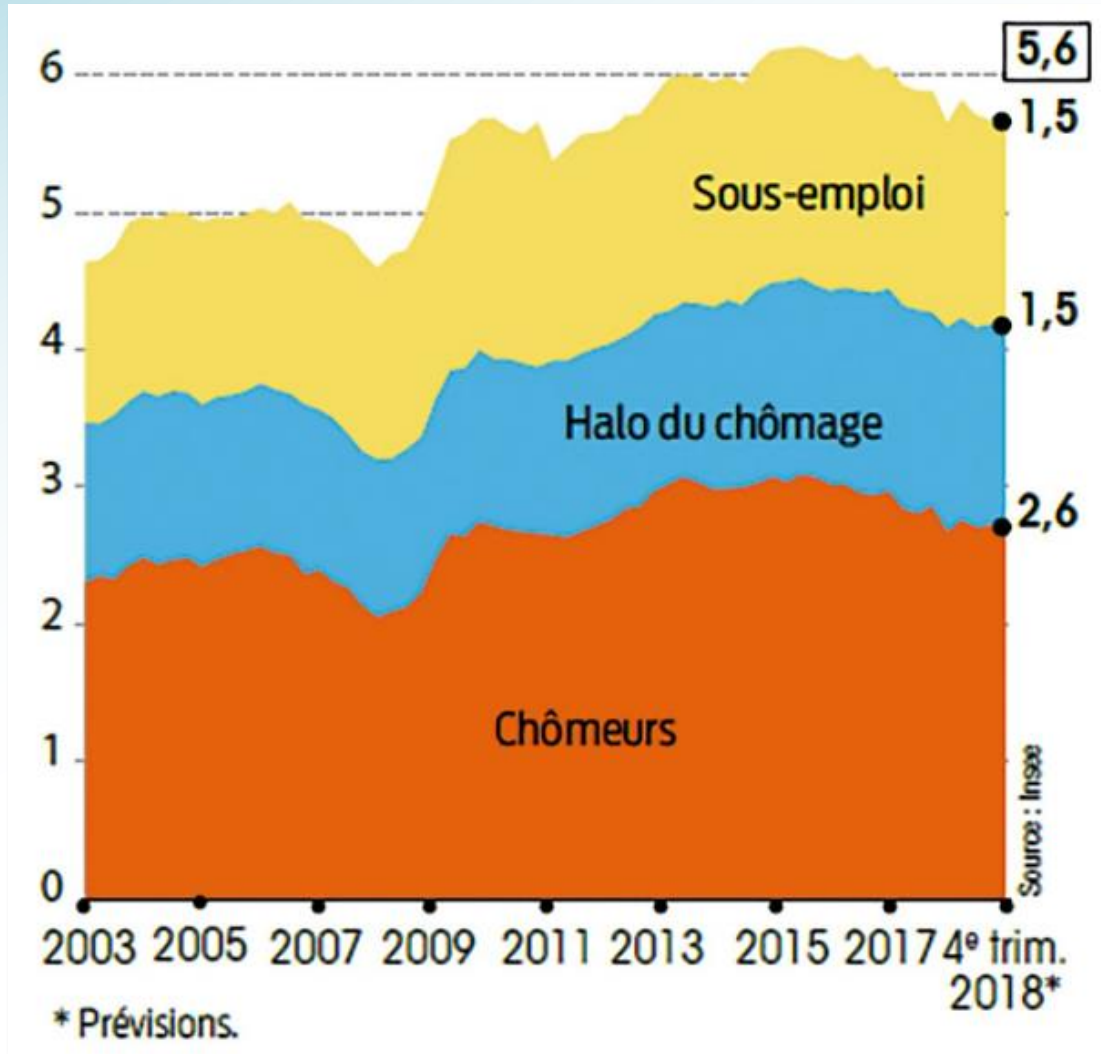
## Doc 4 : Emploi, chômage, inactivité en 2017 (en milliers)

	Total	Sexe		Age			
		Femmes	Hommes	15-24 ans	25-49 ans	50-64 ans	65 ans et +
<b>Actifs</b>	29 668	14 263	15 404	2 780	18 138	8 370	379
<b>Population en emploi</b>	26 880	12 932	13 948	2 160	16 545	7 806	368
<b>Population au chômage</b>	2 788	1 332	1 456	620	1 593	564	12
<b>Inactifs</b>	23 544	13 494	10 050	4 757	2 523	4 380	11 885
<b>Total 15 ans et plus</b>	53 212	27 757	25 455	7 537	20 661	12 750	12 264

### ■ Q8 : Les affirmations suivantes sont-elles vraies ou fausses ? Justifiez votre réponse :

Affirmations	V/F ?	Justification
En 2017, la population inactive en France s'élevait à 23 544 000 personnes.	Faux	Ce chiffre n'intègre pas les jeunes de moins de 15 ans.
En 2017, plus de la moitié des actifs étaient des hommes.	Oui	51,2% (15 404 / 29 668)
En 2017, moins de 10 % des jeunes actifs de 15 à 24 ans étaient au chômage.	Non	22,3% (620 / 2 780)

## Doc 7 : Sous-emploi, halo du chômage et chômage



### ■ Q9 : Analysez l'évolution du chômage en France depuis 2003.

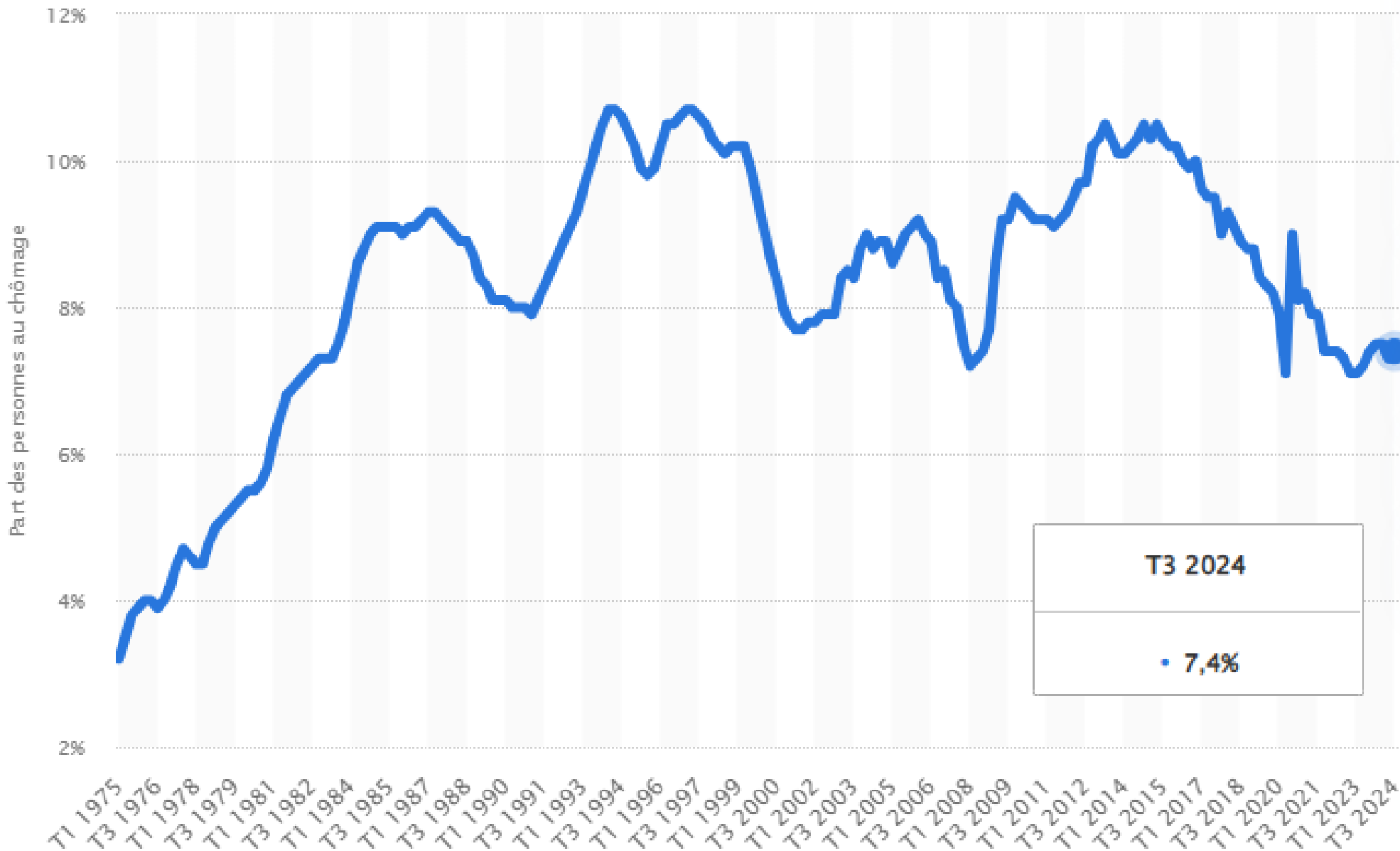
Selon l'INSEE, sur la période 2003-2008, on observe une légère baisse du chômage (environ 2 millions de chômeurs en 2008), avant une remontée qui prévoit jusqu'à 2,6 millions de chômeurs en 2018.

On constate également une évolution similaire pour :

- Le halo du chômage qui, en 2018, compterait 1,5 millions de personnes
- les personnes en sous-emploi, qui en 2018, devraient être 1,5 million.

Pour produire ce graphique l'INSEE prend en compte les critères :

- du B.I.T.



T1 1975 - T3 2024\*

**Tranche d'âge**

15-74 ans

**Caractéristiques particulières**

France hors Mayotte

**Notes complémentaires**

\* Les séries ont été constituées à partir des enquêtes emploi annuelles jusqu'en 2002. A partir de 2003, elles ont été constituées à partir de l'enquête Emploi en continu.

### Doc 5 : Le halo du chômage

Le halo autour du chômage est constitué d'inactifs n'étant pas au chômage au sens du BIT mais étant dans une situation qui s'en approche.

En effet, certaines personnes souhaitent travailler mais sont « classées » comme inactives, soit parce qu'elles ne sont pas disponibles rapidement pour travailler (deux semaines), soit parce qu'elles ne recherchent pas activement un emploi. *Insee*

### Doc 6 : Le sous-emploi

Le sous-emploi comprend les personnes actives occupées au sens du BIT, mais qui souhaitent travailler davantage et sont disponibles pour le faire, qu'elles recherchent activement un emploi ou non. [...] *Insee*

### ■ Q10 : Montrez les limites de la mesure du chômage au sens du BIT.

Le BIT fournit une définition très stricte du chômage, qui ignore certaines interactions qu'il peut y avoir avec l'emploi ou avec l'inactivité.

Il s'agit notamment :

- des personnes considérées comme inactives, mais qui souhaitent travailler (1,5 millions de personnes en halo du chômage) ;
- des personnes qui ont un emploi, mais qui souhaiteraient travailler davantage (1,5 millions de personnes en sous-emploi)..

## 2) Comment mesurer le chômage ?

### A) Le taux de chômage

Doc 4 : Emploi, chômage, inactivité en 2017 (en milliers)

	Total	Sexe		Age			
		Femmes	Hommes	15-24 ans	25-49 ans	50-64 ans	65 ans et +
<b>Actifs</b>	29 668	14 263	15 404	2 780	18 138	8 370	379
Population en emploi	26 880	12 932	13 948	2 160	16 545	7 806	368
Population au chômage	2 788	1 332	1 456	620	1 593	564	12
<b>Inactifs</b>	23 544	13 494	10 050	4 757	2 523	4 380	11 885
<b>Total 15 ans et plus</b>	53 212	27 757	25 455	7 537	20 661	12 750	12 264

■ Q11 : En prenant appui sur les données du document 4 de la page 2, complétez le tableau suivant :

Taux de chômage	Détails du calcul	Résultat
Des 15 - 24 ans	620 / 2 780	22,3%
Des 25 - 49 ans	1 593 / 18 138	8,8%
Des 50 - 64 ans	564 / 8 370	6,7%
Ensemble	2 788 / 29 668	9,3%

A) Le taux de chômage	Total	Sexe		Age			
		Femmes	Hommes	15-24 ans	25-49 ans	50-64 ans	65 ans et +
Actifs	29 668	14 263	15 404	2 780	18 138	8 370	379
Population en emploi	26 880	12 932	13 948	2 160	16 545	7 806	368
Population au chômage	2 788	1 332	1 456	620	1 593	564	12
Inactifs	23 544	13 494	10 050	4 757	2 523	4 380	11 885
Total 15 ans et plus	53 212	27 757	25 455	7 537	20 661	12 750	12 264

■ Q11 : En prenant appui sur les données du document 4 de la page 2, complétez le tableau suivant :

Taux de chômage	Détails du calcul	Résultat
Des 15 - 24 ans	620 / 2 780	22,3%

■ **Le taux de chômage** est le rapport entre le nombre de chômeurs et la population active :

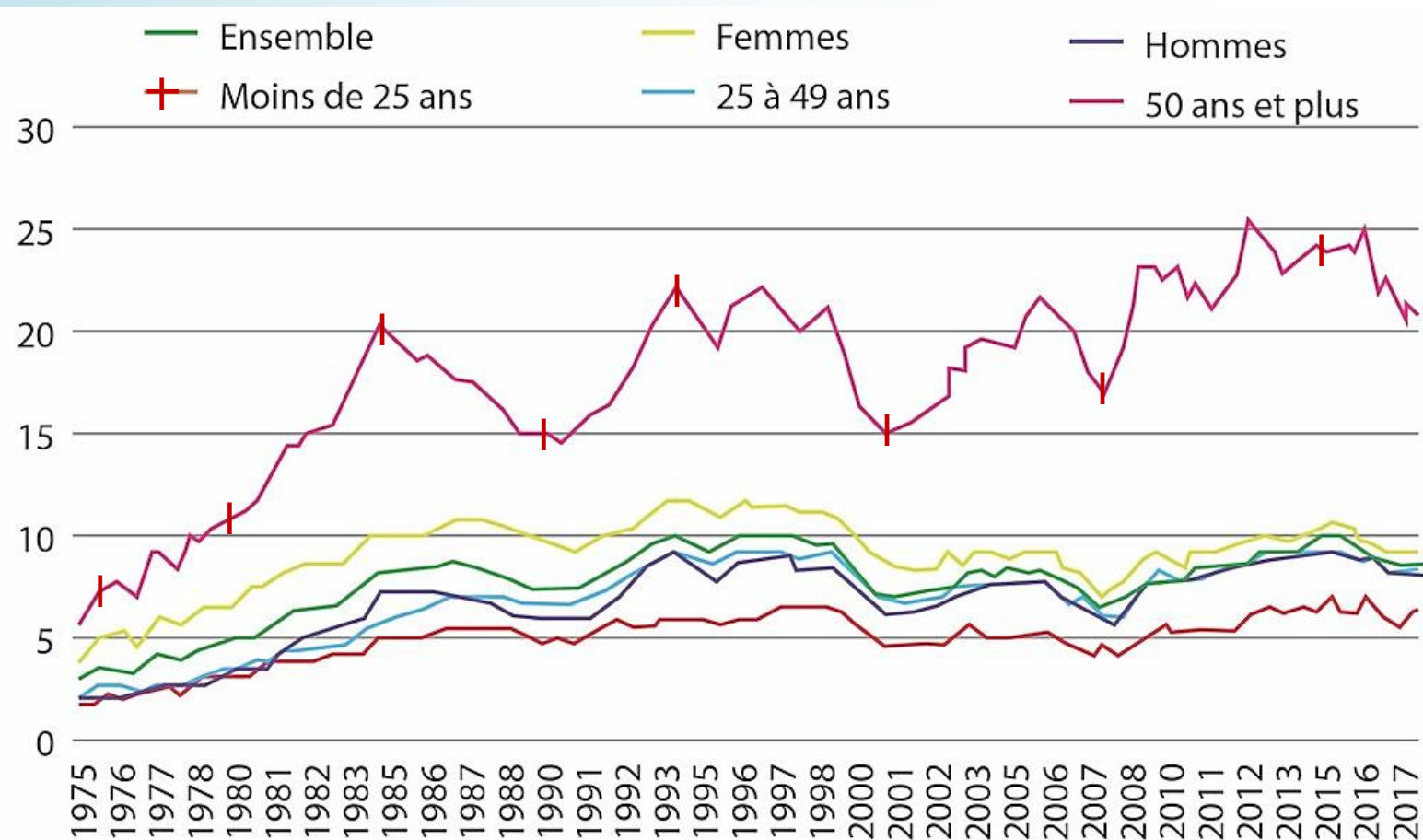
$$\text{(Chômeurs / Population active)} \times 100$$

Le taux de chômage représente donc le pourcentage d'actifs sans emploi. Il nous permet d'identifier l'ampleur du problème que pose le chômage.

En général, on souhaite avoir **un taux de chômage inférieur à 5 %** : on parle dans ce cas de **plein-emploi**.

Par ce chiffre très simple, on peut juger facilement de la bonne ou de la mauvaise situation d'un marché du travail, ou tout du moins en partie.

## Doc 8 : Taux de chômage en France métropolitaine



■ **Q12 : Comparez l'évolution du taux de chômage des jeunes avec celui de l'ensemble de la population.**

Sur la période 1975-2017, on constate une hausse du taux de chômage, tant pour les jeunes que pour l'ensemble de la population.

Toutefois, alors que la hausse chez les 15-24 ans est très marquée (de 5% en 1975 à 20% en 2017), elle est plus modérée pour les autres catégories de la population (de 4% en 1975 à 9% en 2017 pour ceux de 25 à 49 ans et de 4% en 1975 à 6% pour ceux de 50 ans et plus).

### **Doc 9 : Chômage des jeunes : l'embellie se confirme mais il y a un hic**

Bonne nouvelle sur le front de l'emploi : le chômage des jeunes poursuit sa décrue, portée par la reprise économique et... l'envolée des emplois précaires.

« De manière générale, le taux de chômage des jeunes réagit plus aux fluctuations conjoncturelles, à la hausse comme à la baisse, du fait qu'ils sont plus souvent en contrats courts, par essence plus rapides à reconduire ou à arrêter que les CDI », explique Chloé Tavan.

En 2017, les jeunes salariés sont 7,8 % à être en intérim, contre seulement 2,9 % des salariés âgés de 25 à 49 ans, selon la DARES. Et le phénomène est encore plus marqué pour les CDD : une forme d'emploi qui concerne 31,1 % des jeunes salariés de moins de 25 ans, mais seulement 10,1 % des 25-49 ans.

*Julia Lemarchand, Les échos, 17 août 2018*

### **■ Q13 : Identifiez les causes et conséquences de la baisse du taux de chômage des jeunes.**

La cause de la baisse du taux de chômage des jeunes observée depuis 2016 est la reprise économique (ou fluctuations conjoncturelles).

La conséquence est la montée de la précarité chez les jeunes du fait de l'envolée des contrats d'intérim et des CDD.



## B) Le taux d'emploi

### Doc 10 : Taux de chômage ou taux d'emploi, quel est l'indicateur le plus pertinent ?

En France, on utilise deux indicateurs principaux pour calculer le chômage : le taux de chômage, [...] et le nombre de demandeurs d'emploi.

« Il existe un indicateur plus pertinent : le taux d'emploi », lance André Zylberberg, économiste français, spécialiste du marché du travail. En effet, « celui-ci donne une bonne indication du potentiel productif d'un pays, puisqu'il mesure les capacités humaines mobilisées pour la production de biens et services. De son côté, le taux de chômage est plus un indicateur du déséquilibre du marché du travail. Il faut le considérer comme complémentaire du taux d'emploi », ajoute-t-il.

« Le taux d'emploi d'une classe d'individus est calculé en rapportant le nombre d'individus de la classe ayant un emploi au nombre total d'individus dans la classe. Il peut être calculé sur l'ensemble de la population d'un pays, mais on se limite le plus souvent à la population en âge de travailler (personnes âgées de 15 à 64 ans) » résume l'Insee.

■ **Le taux d'emploi est le rapport entre la population active occupée et la population en âge de travailler :**

$$\text{(Population active occupée / Population en âge de travailler)} \times 100$$

### ■ Q14 : Montrez l'intérêt du taux d'emploi.

L'intérêt du taux d'emploi est de donner une bonne indication du potentiel productif d'un pays, en mesurant les capacités humaines mobilisées pour la production de biens et services.

**Doc 4 : Emploi, chômage, inactivité en 2017 (en milliers)**

	Total	Sexe		Age			
		Femmes	Hommes	15-24 ans	25-49 ans	50-64 ans	65 ans et +
<b>Actifs</b>	29 668	14 263	15 404	2 780	18 138	8 370	379
<b>Population en emploi</b>	26 880	12 932	13 948	2 160	16 545	7 806	368
<b>Population au chômage</b>	2 788	1 332	1 456	620	1 593	564	12
<b>Inactifs</b>	23 544	13 494	10 050	4 757	2 523	4 380	11 885
<b>Total 15 ans et plus</b>	53 212	27 757	25 455	7 537	20 661	12 750	12 264

■ **Q15 : En prenant appui sur les données du document 4 en page 2, complétez le tableau suivant :**

Taux d'emploi	Détails du calcul	Résultat
Des 15 - 24 ans	2 160 / 7 537	28,7%
Des 25 - 49 ans	16 545 / 20 661	80,1%
Des 50 - 64 ans	7 806 / 12 750	61,2%

### **Doc 11 : Seniors, la nouvelle frontière**

Les Français seraient-ils les champions de la retraite prise le plus tôt possible ? Pas vraiment. En réalité, ce faible taux d'emploi se traduit par une très grande diversité de situations : ni au travail ni à la retraite, les seniors naviguent dans une zone grise, entre arrêts maladie, invalidité ou chômage. [...] De très nombreuses sorties de la vie active sont liées à des problèmes de santé. Exigences physiques trop élevées, pression trop forte, horaires décalés, travail de nuit... tout cela accélère l'usure des salariés. « En France, seul le secteur de l'automobile a fait de réels efforts pour adapter les postes au vieillissement des salariés », estime Marc Raynaud, président fondateur de l'Observatoire du management intergénérationnel (OMIG).

L'autre motif de sortie du marché du travail à partir de la cinquantaine, c'est le licenciement. Certes, le taux de chômage des seniors est inférieur à la moyenne de la population, mais il dure beaucoup plus longtemps et les perspectives de retrouver un emploi sont minimes, particulièrement pour les femmes ou les personnes les moins qualifiées.

*Béatrice Madeline, Le Monde, 17 septembre 2019*

### **■ Q16 : Expliquez pourquoi le taux d'emploi des seniors en France est faible.**

Deux raisons semblent expliquer la faiblesse du taux d'emploi des seniors en France :

- Les problèmes de santé des seniors, liés à la pénibilité des tâches et à l'absence d'adaptation des postes de travail au vieillissement des salariés ;
- Les difficultés à retrouver un travail suite à un licenciement après 50 ans.

### 3) Quelles sont les différentes formes de chômage ?

#### A) Chômage conjoncturel et chômage structurel

##### Doc 12 : Qu'entend-on par chômage conjoncturel et structurel ?

Le chômage conjoncturel est lié au niveau général de l'activité économique. Que la croissance augmente, comme actuellement, et le chômage conjoncturel baisse. Que la croissance ralentisse, voire que la récession survienne, et le chômage conjoncturel augmente. Il est en effet assez logique qu'un ralentissement de l'activité réduise la demande de travail des entreprises et donc le niveau général de l'emploi dans l'économie et inversement.

Ce type de chômage, sauf exception (longue période de récession ou de croissance molle) ne s'attarde pas.

Le chômage structurel traduit un déséquilibre profond et durable du marché du travail. Il est un chômage de long terme, difficile à combattre, généré notamment par l'inadéquation des qualifications des actifs au regard des besoins des entreprises, ou autres causes comme le manque de mobilité géographique ou encore l'excès de rigidité des législations sociales.

*La Nouvelle République du Centre-Ouest*

##### ■ Q17 : Définissez et distinguez les deux notions de chômage conjoncturel et de chômage structurel.

Le **chômage conjoncturel** est lié au **niveau** général de **l'activité économique**, c'est-à-dire à la croissance de la production (lié de la conjoncture, à la variation du PIB).

Le **chômage structurel** traduit un **déséquilibre profond et durable du marché du travail** (déconnecté de la conjoncture, de la variation du PIB)

Le chômage conjoncturel est un chômage de court terme, qui s'atténue en cas de reprise de l'activité, alors que le chômage structurel est un chômage de long terme, plus difficile à combattre.

## Doc 12 : Qu'entend-on par chômage conjoncturel et structurel ?

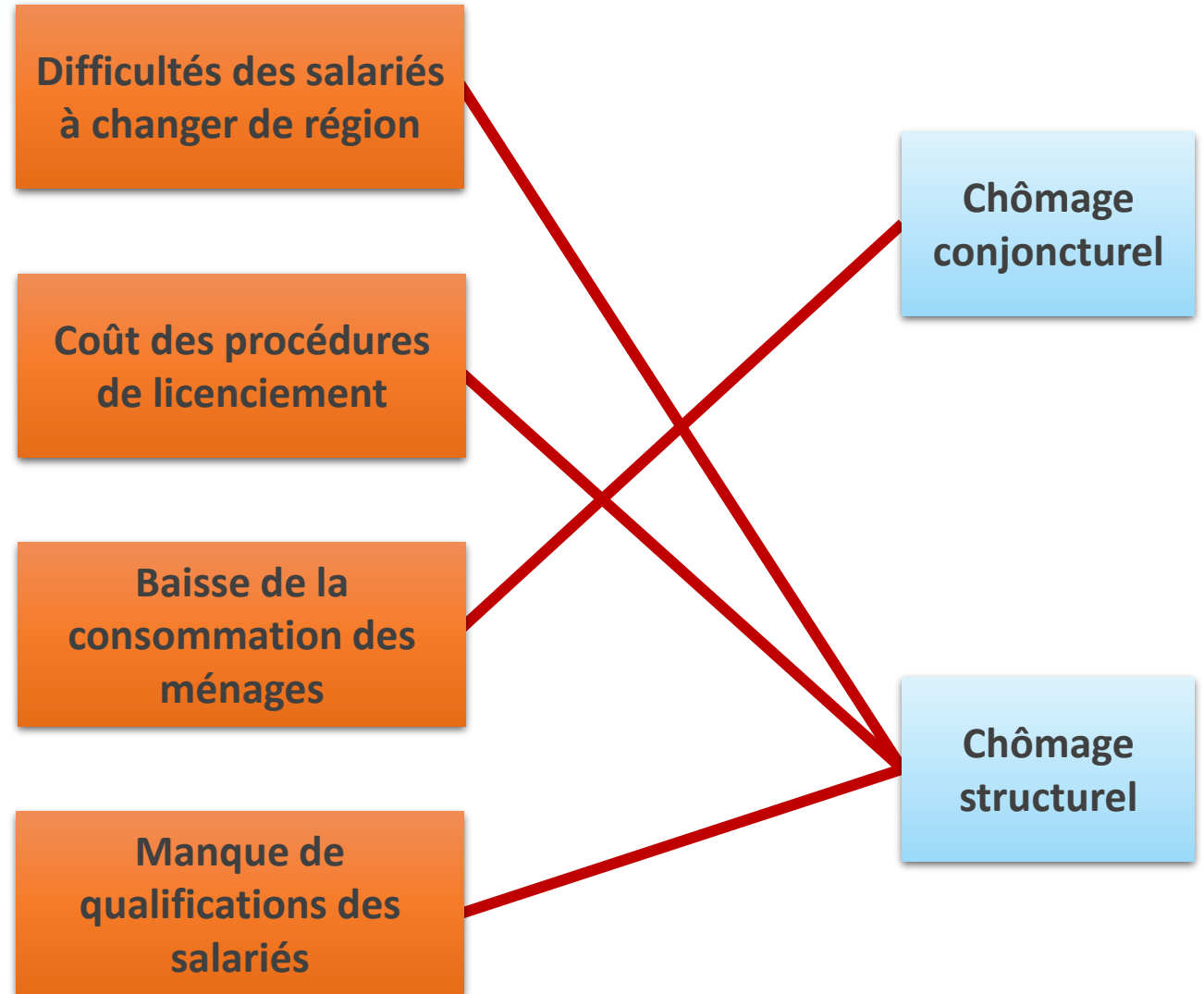
Le chômage conjoncturel est lié au niveau général de l'activité économique. Que la croissance augmente, comme actuellement, et le chômage conjoncturel baisse. Que la croissance ralentisse, voire que la récession survienne, et le chômage conjoncturel augmente. Il est en effet assez logique qu'un ralentissement de l'activité réduise la demande de travail des entreprises et donc le niveau général de l'emploi dans l'économie et inversement.

Ce type de chômage, sauf exception (longue période de récession ou de croissance molle) ne s'attarde pas.

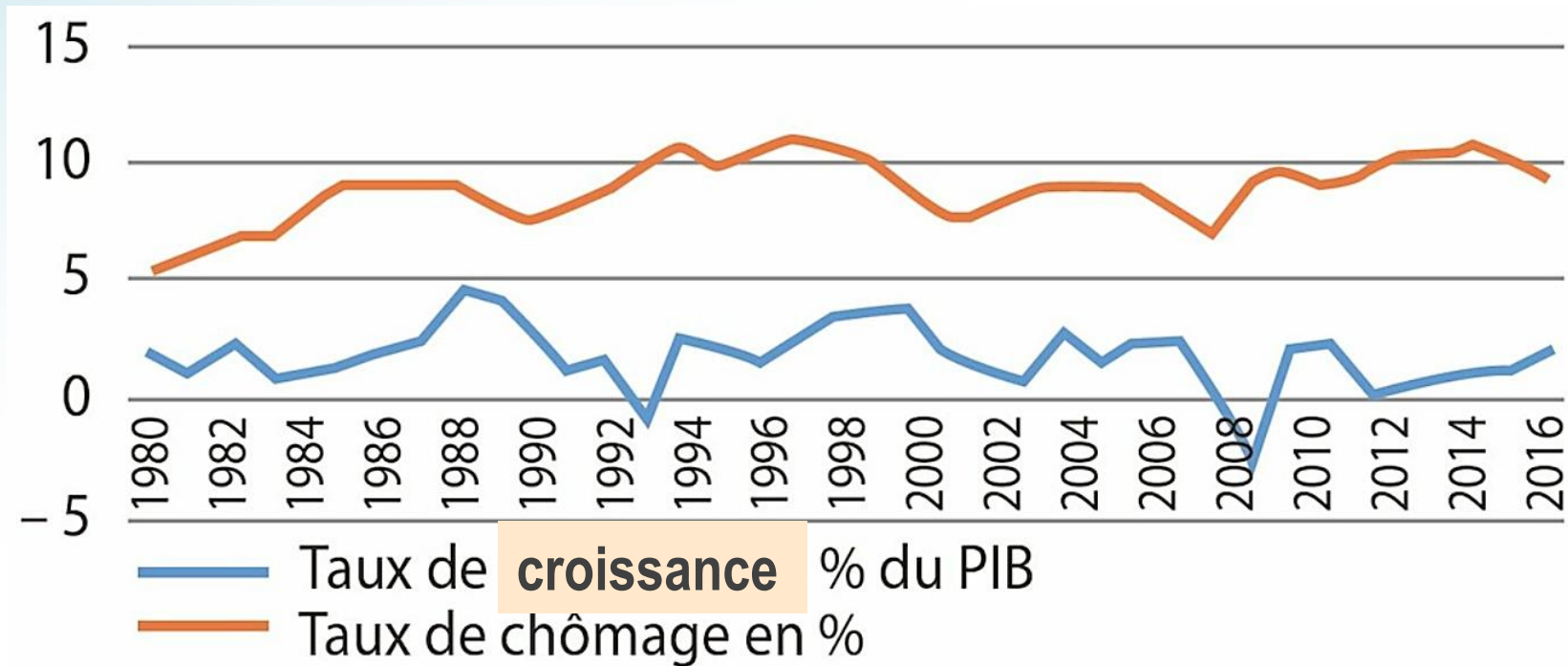
Le chômage structurel traduit un déséquilibre profond et durable du marché du travail. Il est un chômage de long terme, difficile à combattre, généré notamment par l'inadéquation des qualifications des actifs au regard des besoins des entreprises, ou autres causes comme le manque de mobilité géographique ou encore l'excès de rigidité des législations sociales.

*La Nouvelle République du Centre-Ouest*

## ■ Q18: Reliez chacune des causes ci-dessous au chômage qui lui est associé :

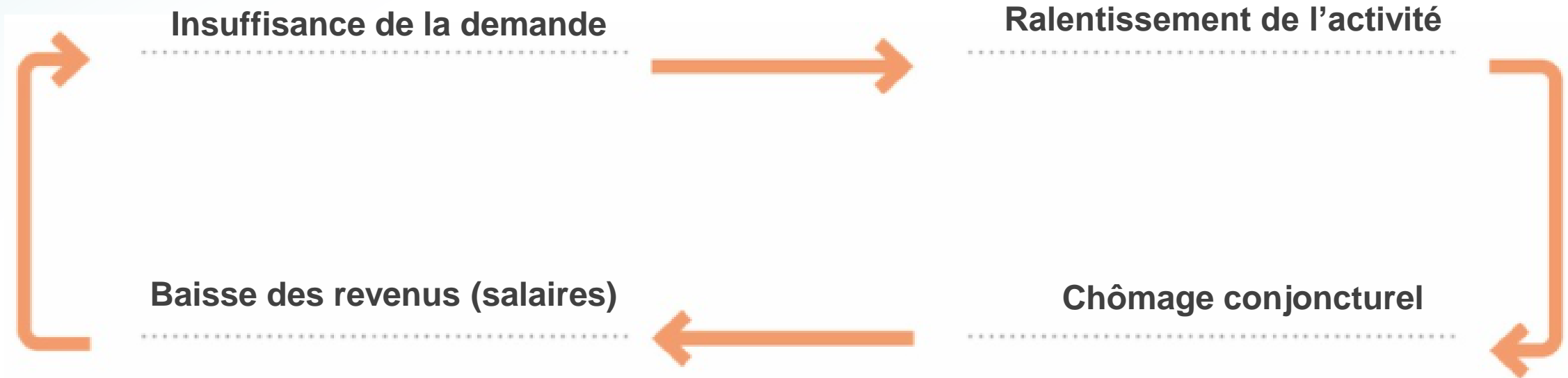


**Doc 4 : Evolution du taux de croissance du PIB et du taux de chômage en France depuis 1980**



■ **Q19 : Montrez le lien entre l'évolution du taux de chômage et celle du taux de croissance du PIB**  
Sur la période 1980-2017, en règle générale, les diminutions du taux de croissance du PIB s'accompagnent d'une hausse du taux de chômage. C'est notamment le cas en 1993, et en 2010. Inversement, les hausses du taux de croissance du PIB s'accompagnent généralement d'une baisse du taux de chômage (notamment en 1988, en 2000 et en 2016).

- Q20 : Complétez le schéma ci-dessous à l'aide des propositions suivantes :  
Chômage conjoncturel – Insuffisance de la demande – Ralentissement de l'activité – Baisse des revenus



## Doc 14 : D'où vient le chômage structurel ?

Même lorsque la conjoncture est au beau fixe, subsiste toujours un niveau minimum de chômage, qualifié de « chômage structurel », par différenciation avec le chômage « conjoncturel ». D'où vient donc ce chômage structurel ?

Une première explication résulte de l'inadéquation entre les postes offerts et les compétences des salariés. [...] Ce problème de mauvais appariement sur le marché du travail est difficile à résoudre : il renvoie à l'efficacité du système de formation professionnelle et au manque d'attractivité de certains métiers. [...]

Une deuxième explication vient du fait que le coût du travail – et notamment le salaire minimum – peut être trop élevé par rapport à la productivité de certains salariés, souvent peu ou non qualifiés : même lorsque la conjoncture est bonne, les entreprises n'embaucheront pas ces personnes, sauf si des mesures d'allègement significatif du coût du travail sont adoptées.

*Emmanuel Combe, L'Opinion, 30 avril 2019*

### ■ Q21 : Identifiez et expliquez les causes liées au chômage structurel.

Le chômage structurel peut s'expliquer par deux causes principales :

– **l'inadéquation entre les postes offerts et les compétences des salariés** : ceci peut s'expliquer par un manque d'efficacité du système de formation professionnelle, ou par un manque d'attractivité de certains métiers ;

– **le coût trop élevé du travail par rapport à la productivité de certains salariés** : pour les salariés les moins qualifiés (et donc les moins productifs), l'existence d'un salaire minimum (SMIC) rend difficile la rentabilité du salarié, et donc son embauche par l'entreprise.



**Doc 15 (extrait) : Interview de Nicolas Barré, rédacteur en chef du journal Les Echos**

Les intentions d'embauche sont au plus haut, il est même difficile de recruter et pourtant, le chômage, qui se situe autour de 3,6 millions, ne baisse pas !

Ce paradoxe français s'explique d'abord par le fait que nous avons un énorme problème de formation, de décalage entre les compétences recherchées et celles qui sont disponibles. Il faut absolument que la réforme de la formation professionnelle, qui a été votée, soit mise en œuvre dans les faits. Il faut aussi, comme le recommande l'OCDE, revoir notre politique d'assurance chômage qui ne favorise pas le retour à l'emploi. Et qui fait que trop de gens alternent une petite activité et des périodes d'indemnisation, ce qui fait qu'ils perdent progressivement en compétence. Mais vu les besoins des entreprises, rien n'empêcherait, pour peu que ces réformes soient vraiment mises en œuvre, que le chômage soit deux fois plus faible en France. Comme c'est le cas, vous le savez, dans beaucoup de pays qui nous entourent.

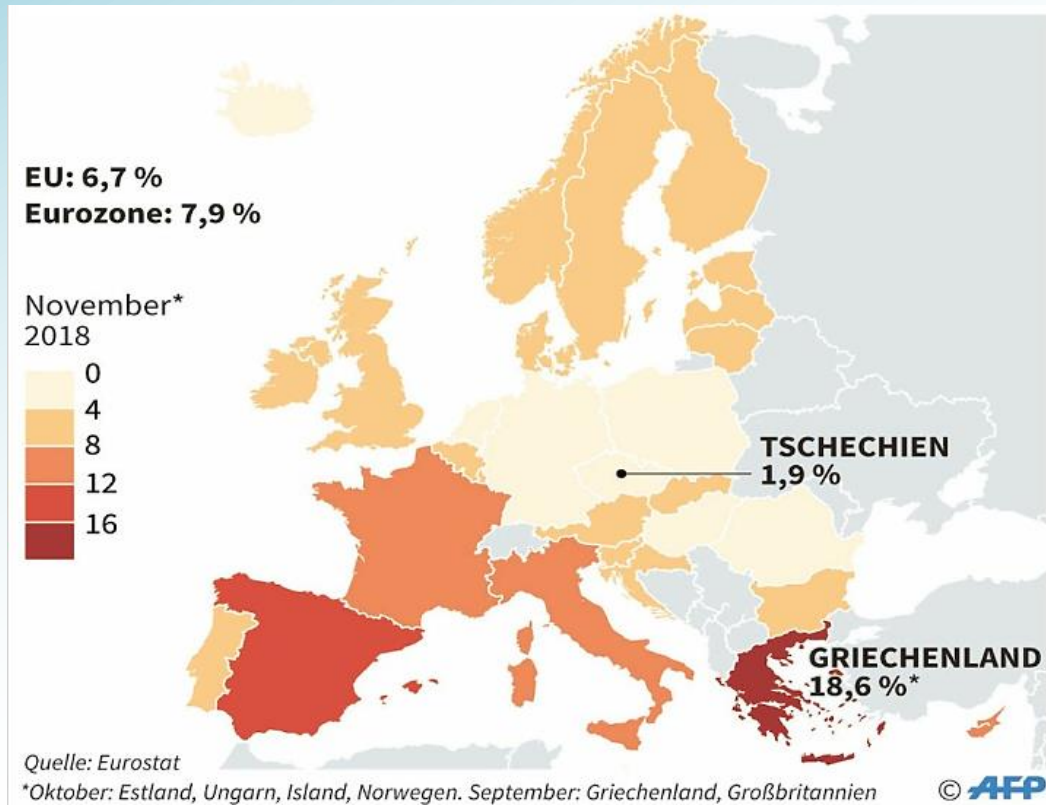
*Interview Europe 1, 2019*

■ **Q22 : Expliquez les difficultés de recrutement des entreprises.**

Le nombre de chômeurs en France s'élevant à 3,6 millions, les difficultés de recrutement des entreprises ne s'expliquent pas par un manque de salariés.

Ces difficultés s'expliquent plutôt par l'inadéquation entre les postes offerts et les compétences des salariés, ce qui montre **qu'une partie du chômage en France est structurelle.**

## Doc 16 : Chômage dans l'Union européenne



## Doc 17 : Niveau du coût de l'heure de travail



■ Q23 : Complétez le tableau suivant en indiquant si l'indicateur est « faible », « moyen » ou « élevé » :

	Allemagne	Espagne	France	Italie	Royaume-Uni
Coût du travail	Elevé	Faible	Elevé	Moyen	Moyen
Taux de chômage	Faible	Elevé	Moyen	Moyen	Faible

	Allemagne	Espagne	France	Italie	Royaume-Uni
Coût du travail	Elevé	Faible	Elevé	Moyen	Moyen
Taux de chômage	Faible	Elevé	Moyen	Moyen	Faible

■ **Q23 : Déduisez-en le lien éventuel entre taux de chômage et coût du travail.**

Il ne semble pas y avoir de lien entre le taux de chômage et le coût du travail :

- Les pays qui ont des coûts du travail modérés (moyens ou faibles) ont des taux de chômage parfois faibles (cas du Royaume-Uni), parfois élevés (cas de l’Espagne) ;
- Les pays qui ont des coûts du travail élevés ont des taux de chômage parfois élevés (cas de la France), parfois faibles (cas de l’Allemagne).

## B) Le chômage volontaire et involontaire

### Doc 18 : La notion de chômage involontaire

La notion de chômage involontaire a longtemps occupé dans la théorie économique un rôle central. Elle désigne simplement les chômeurs qui accepteraient de travailler au taux de salaire courant. Keynes donna de cette expression une définition différente, beaucoup plus étroite. Le chômage involontaire est, selon lui, le chômage qui trouve son origine dans l'insuffisance de la demande de biens.

*Alain Béraud, « La place de la notion de chômage involontaire dans la théorie keynésienne de l'emploi »*

### Doc 19 : Qu'est-ce que le chômage volontaire ?

Le chômage volontaire correspond aux chômeurs ne souhaitant pas intégrer le marché du travail du fait d'un niveau de salaire trop faible proposé par les employeurs. Ces chômeurs ont les qualifications nécessaires pour trouver un emploi mais ils ne souhaitent pas travailler. Chaque individu accepte de travailler à partir d'un certain niveau de salaire que l'on appelle salaire de réserve [...]. Si aucune offre d'emploi ne propose ce salaire, alors l'individu reste volontairement chômeur. Le niveau du salaire de réserve dépend principalement du niveau des allocations de l'État. Plus ces aides sociales sont élevées, plus le salaire de réservation est haut, entraînant ainsi un chômage volontaire plus important. Le chômeur n'est pas incité à retrouver un emploi du fait de la perte de revenus d'assistance générée par le retour à l'emploi. [...]

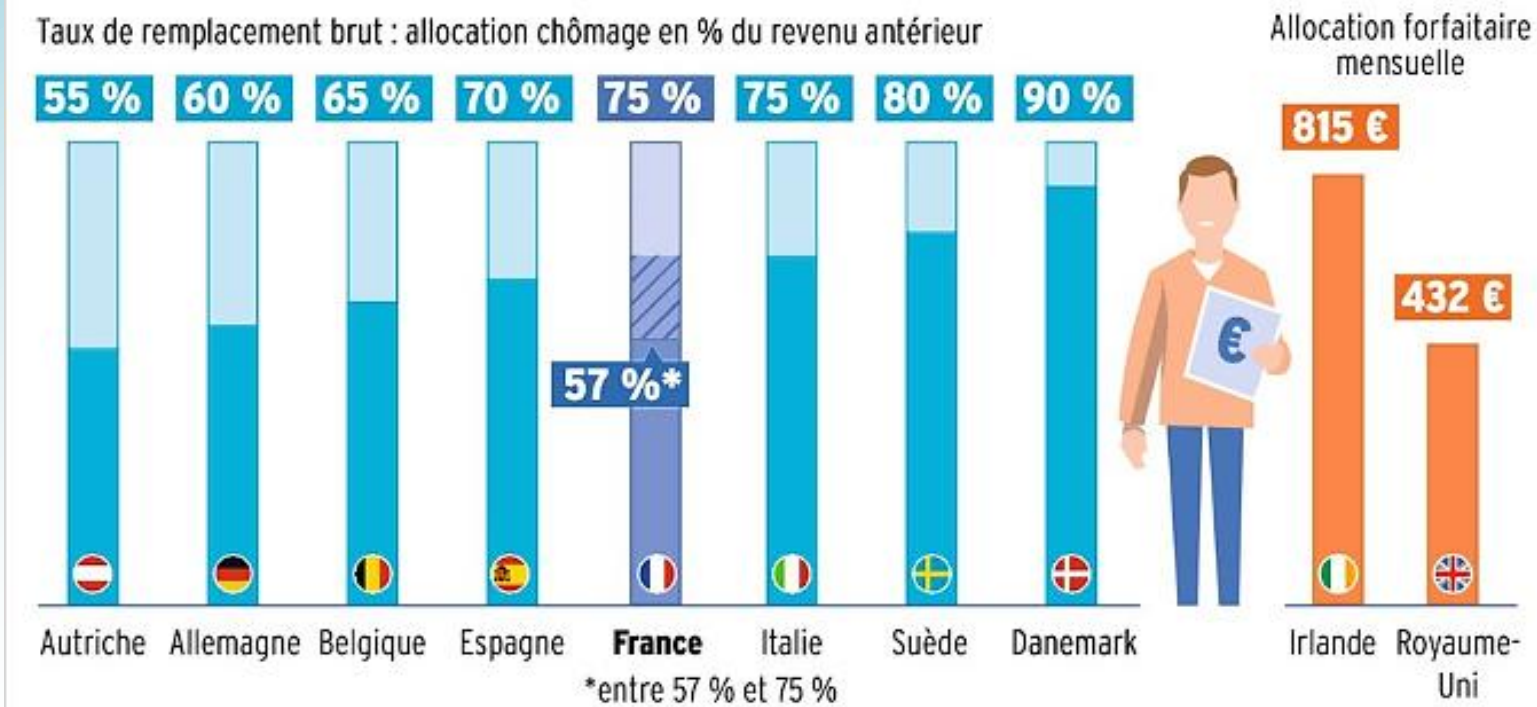
*centralcharts.com*

### ■ Q25 : Distinguez les concepts de chômage volontaire et involontaire.

**Le chômage involontaire** fait référence à des salariés qui accepteraient de travailler au salaire du marché, mais qui ne le peuvent pas, du fait de l'insuffisance de la demande de biens.

**Le chômage volontaire** fait quant à lui référence à des salariés qui pourraient trouver du travail, mais qui préfèrent rester au chômage en raison du niveau de salaire trop faible qui leur est proposé par les employeurs.

## Doc 20 : Des allocations dans la moyenne européenne



## Doc 21 : Vidéo (Drive) : Les nouvelles règles (décriées) de l'assurance chômage

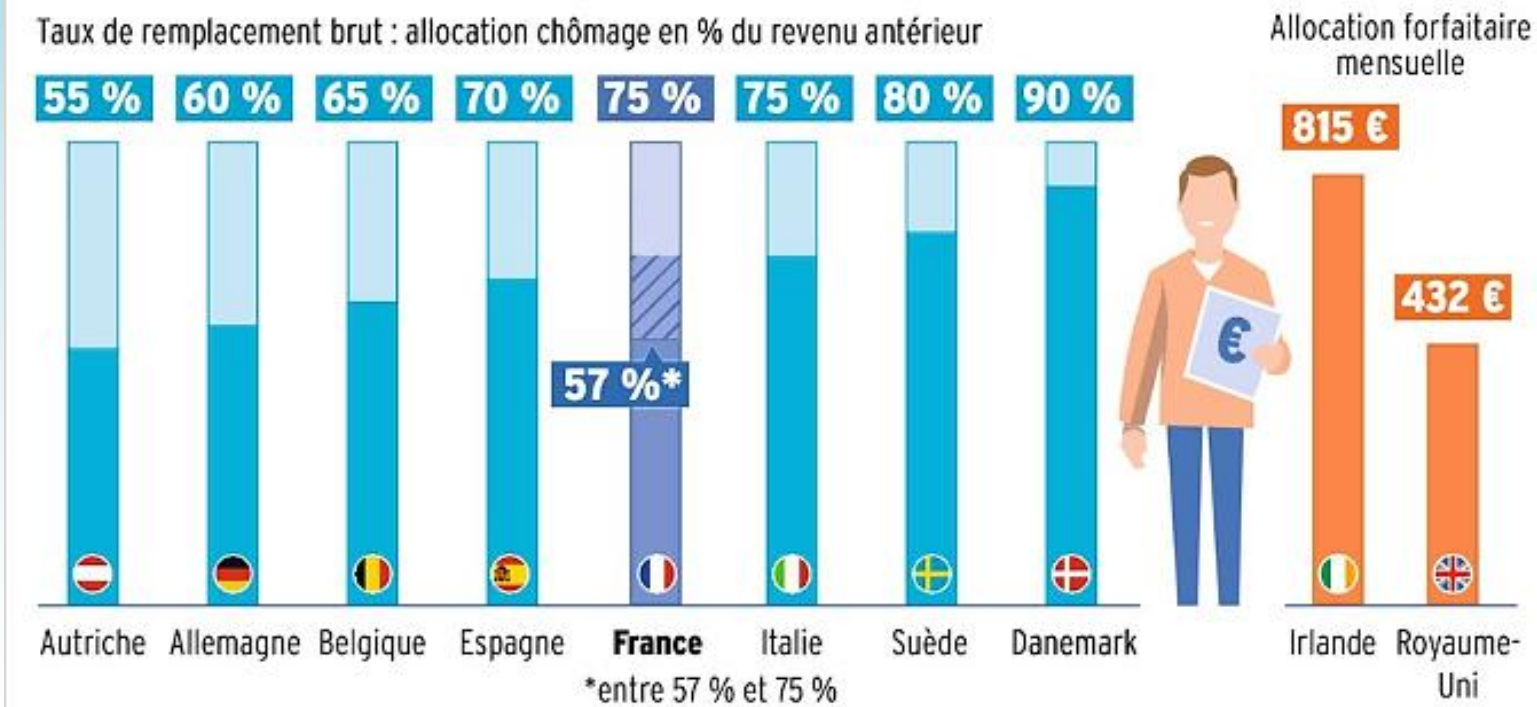


### ■ Q26 : Expliquez les raisons qui ont poussé le gouvernement à décider la dégressivité des allocations chômage pour les cadres

Les chômeurs concernés par la mesure sont des cadres, c'est-à-dire des salariés diplômés, qui seraient « en mesure de retrouver un emploi plus vite que les autres », et n'auraient donc aucune raison de rester au chômage, sauf à vouloir profiter de leurs indemnités.

L'objectif sous-jacent semble donc de lutter contre le chômage volontaire des cadres.

## Doc 20 : Des allocations dans la moyenne européenne



## Doc 21 : Vidéo (Drive) : Les nouvelles règles (décriées) de l'assurance chômage



■ Q27 : Complétez le tableau suivant en indiquant si l'indicateur est « faible », « moyen » ou « élevé » :

	Allemagne	Espagne	France	Italie	Royaume-Uni
Dégressivité des allocations chômage	Forte	Faible	Moyen faible à forte	Faible	Forte
Taux de chômage	Faible	Elevé	Moyen	Moyen	Faible

	Allemagne	Espagne	France	Italie	Royaume-Uni
Dégressivité des allocations chômage	Forte	Faible	<b>Moyen</b> faible à forte	Faible	Forte
Taux de chômage	Faible	Elevé	Moyen	Moyen	Faible

**Q28: Déduisez-en le lien éventuel entre taux de chômage et dégressivité des allocations chômage.**

Il ne semble pas y avoir de lien entre le taux de chômage et la dégressivité des allocations chômage:

- Les pays qui ont une dégressivité forte ont des taux de chômage parfois faibles (cas de la Suède), parfois élevés (cas de l’Espagne) ;
- Les pays qui ont une dégressivité faible ont des taux de chômage parfois élevés (cas de la France), parfois faibles (cas de l’Allemagne).

06:00

GOOD MORNING BUSINESS



VENDREDI  
1  
NOVEMBRE

L'INTERVIEW  
7H15  
DIRECTEUR  
DE LA CCFA

AIR FI 5 729,84

Le projet de fusion ne rendra pas les choses



## C) Le chômage frictionnel et le plein-emploi

### Doc 22 : Le plein-emploi en 2025, est-ce possible ?

Pour répondre à cette interrogation, encore faut-il savoir à quoi correspond vraiment ce « plein-emploi » [...], qui fait tant débat chez les économistes. En d'autres termes, quel est le taux incompressible de demandeurs d'emploi en deçà duquel on ne peut pas descendre ?

Le seul consensus qui existe est que, même en état de « plein-emploi », une économie ne peut connaître un taux de chômage nul. Elle doit se résoudre à un chômage dit « frictionnel » [...].

*Bérangère Lepetit, Le Parisien, 26 avril 2019*

### ■ Q29 : Présentez la notion de « plein-emploi ».

Le « plein-emploi » fait référence à une économie où le chômage a atteint un niveau incompressible, que l'on estime compris **entre 3 % et 5 % de la population active**.

### **Doc 23 : Le chômage frictionnel**

Le chômage frictionnel est constitué par les personnes cherchant un emploi pendant une courte durée. Il correspond à la part incompressible du chômage structurel, et est un élément normal du fonctionnement du marché du travail.

Dans son rapport Plein emploi, M. Jean Pisani-Ferry évalue le taux de chômage frictionnel à 3,5 %, en retenant les hypothèses d'une durée moyenne de recherche d'un nouvel emploi de trois mois pour les personnes ayant déjà occupé un emploi, et de six mois pour les nouveaux entrants sur le marché du travail.

*Sénat, « Les perspectives du retour au plein emploi »*

### **■ Q30 : Définissez le chômage frictionnel.**

Le chômage frictionnel est constitué par les personnes qui recherchent un nouvel emploi **suite à un changement d'emploi, ou suite à leur entrée sur le marché du travail, suite à un événement familial...**

Doc 24 : Vidéo (Drive) : La pénurie de main d'œuvre devient mondiale



■ **Q31 : Identifiez les pays en situation de plein emploi.**

Parmi ces pays en plein-emploi, on trouve notamment les Pays-Bas, l'Allemagne, les États-Unis, le Japon, le Canada, l'Australie, le Royaume-Uni.

Doc 24 : Vidéo (Drive) : La pénurie de main d'œuvre devient mondiale



■ Q32 : Expliquez les causes de pénuries d'emploi

Les pénuries d'emploi dans le monde s'expliquent par deux causes principales :

- **la démographie** (le nombre des 15-65 ans n'augmentent plus à cause du vieillissement progressif de la population)
- **la reprise économique** qui donne lieu à un très faible niveau de chômage (donc peu de